

令和8年度

当初予算(案)の概要



越 前 市

【目次】

§ I 令和8年度当初予算（案）の概要

○ 予算の概要・予算の規模	・・・ P 1
---------------	---------

§ II 主要施策

① 安全・安心、災害に強いまちづくりの推進	・・・ P 2
② こども・子育て世帯への支援	・・・ P 6
③ 市民活躍を支える取組み	・・・ P 9
④ DX等の推進	・・・ P 14
⑤ その他主な継続事業等	・・・ P 16
ゼロ予算事業	・・・ P 22

§ III 主要事業一覧

① 総務費	・・・ P 25
② 民生費	・・・ P 30
③ 衛生費	・・・ P 32
④ 農林水産業費	・・・ P 34
⑤ 商工費	・・・ P 37
⑥ 土木費	・・・ P 40
⑦ 教育費	・・・ P 43
⑧ 特別会計	・・・ P 48
⑨ 公営企業会計	・・・ P 49

§ IV 付属資料

① 会計別予算額	・・・ P 50
② 一般会計 科目別予算額	・・・ P 51
③ 一般会計 歳出性質別予算額	・・・ P 53
④ 一般会計 市税比較表	・・・ P 54
⑤ 積立基金の状況	・・・ P 55
⑥ 一般会計 地方債現在高の推移	・・・ P 56
⑦ 地方消費税交付金が充てられる社会保障4経費 その他 社会保障施策に要する経費	・・・ P 57

§ I 令和 8 年度当初予算（案）の概要

< 予算の概要 >

令和 8 年度当初予算案は、今年 2 月に市長選挙が実施されたことから、例年の通年型の予算編成ではなく、昨年度からの継続的な事業や既に実施が決定している事業を中心に、市民生活の維持にあたり緊急性・必要性の高い事業や、国制度改正への対応など一定の政策性はあるものの年度当初からの執行が必要となる事業等もあわせて計上し、市政及び市民生活への影響を最小限に抑え、切れ目ない行政運営を行うため「骨格的予算」を編成しました。

「骨格的予算」の主要施策(※)は、国の財源や交付税措置のある有利な起債などを効果的に活用するため、国の「経済財政運営と改革の基本方針 2025（骨太の方針）」を踏まえ、①安全・安心、災害に強いまちづくりを推進する取組み、②こども・子育て世帯への支援、③市民活躍を支える取組み、④DX等の推進を柱としています。

(※)主要施策[主な継続事業を含む]は2ページ以降に掲載

この結果、一般会計の当初予算の規模は398億5,200万円となり、前年度と比べて3億4,000万円(0.9%)増加し、過去最大の予算となりました。なお、学校施設の空調設備更新や道路拡幅工事など一部事業については、国の補正予算を活用して3月補正予算に前倒ししています。

また、物価高騰対策については3月議会での追加上程、新規事業などの政策性の高い事業については「肉付け予算」として、6月議会での補正予算において対応します。

[追加上程予定の物価高騰対策事業の主な一覧]

(R8当初追加)

- | | |
|---------------------|----------------|
| ①住民税非課税世帯くらし応援臨時給付金 | ②保育園等給食食材費支援事業 |
| ③くらし応援商品券発行事業 | ④中小企業利子補給事業 |
| ⑤除雪機械購入物価高騰対策支援事業 | ⑥学校等給食食材費支援事業 |

(R7.3月補正追加)

- | | |
|-------------------|-------------|
| ①地域公共交通物価高騰対策支援事業 | ②中小企業利子補給事業 |
|-------------------|-------------|

< 予算の規模 >

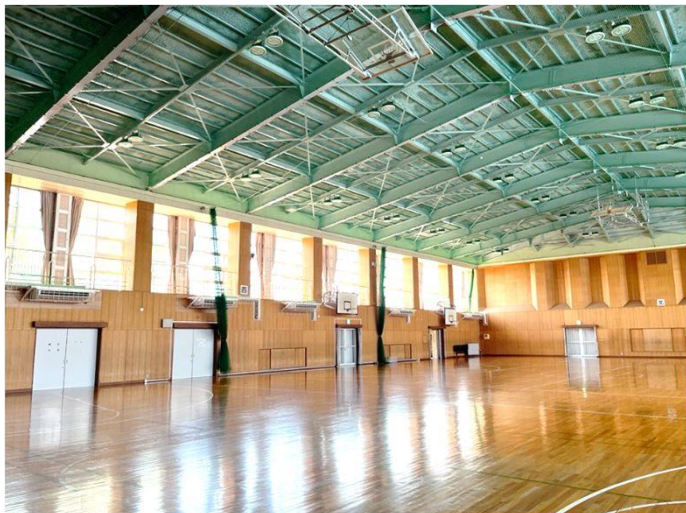
(単位：千円)

	令和 8 年度	令和 7 年度	増減額	前年度比
一般会計 (国補正予算込み)	39,852,000 (40,082,393)	39,512,000 (39,813,806)	340,000 (268,587)	0.9% (0.7%)
特別会計	17,115,446	16,878,607	236,839	1.4%
企業会計	8,800,114	8,348,318	451,796	5.4%
総合計	65,767,560	64,738,925	1,028,635	1.6%

§Ⅱ 主要施策 ① 安全・安心、災害に強いまちづくりの推進

中学校体育館空調整備事業

＜概要＞ 災害時に指定避難所となる学校体育館に空調設備を整備し、避難所として良好な生活環境を確保するとともに、平常時の授業、部活動及び学校開放活動の熱中症対策にも活用します。



《 一中・五中・南越中 》 3校

令和8年度 工事

※いずれもガス空調を整備

《 万葉中・二中・三中・六中 》 4校

令和8年度 実施設計

令和9年度 工事

事業費 405,645千円

財源：市債 405,600千円、一般財源 45千円

【事業名：中学校施設営繕事業】

主要事業一覧 p 44、予算書 p 182

担当課：教育振興課、防災危機管理課、建築住宅課

広域避難場所への分散備蓄計画（R7～9年度）

＜概要＞ 避難所の生活環境改善のための備蓄資機材を整備し、広域避難場所に分散配置します。

期間：令和7～9年度 R7：ベッド、テント、トイレ、投光器 等

R8：毛布、トイレ、ポンペ

R9：毛布、トイレ、ポンペ、断水対策

令和7年度



ベッド、簡易テント、簡易トイレ等、発災直後から必要となる資機材を整備。

令和8、9年度



携帯トイレ（凝固剤、ポリ袋等）、毛布、発電機用ガスボンベ等、避難所での生活環境改善につながる資機材の整備

令和9年度



給水車から給水された水の貯水や、水源からの水の確保など、断水対策となる資機材を整備予定

事業費 9,112千円

財源：県 4,555千円、一般財源 4,557千円

【事業名：地域防災対策事業】

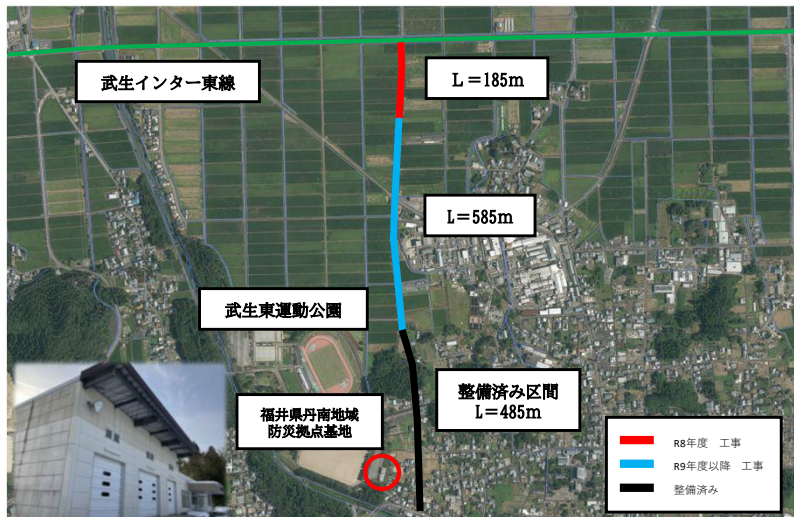
主要事業一覧 p 29、予算書 p 96

担当課：防災危機管理課

① 安全・安心、災害に強いまちづくりの推進

災害時の緊急輸送道路の整備

<概要> 近年、頻発化、激甚化する災害に備えるため、福井県の防災拠点基地に位置づけられる武生東運動公園内の防災物資倉庫と武生インター線を結ぶ緊急輸送道路を整備します。



市道第5803号線	宮谷町地係外
全体事業費	240,000千円 (4か年計画)
R7以前事業費	15,000千円
R8工事請負費	54,400千円 (L=185m W=9.0m)
補償費等	5,600千円
R9以降事業費	165,000千円

事業費 60,000千円

財源：国 33,000千円、市債 27,000千円

【事業名：補助道路整備事業】

主要事業一覧 p 40、予算書 p 158

担当課：都市整備課

上下水道施設の強靱化

<概要> 道路陥没等による事故を防ぐとともに、大規模自然災害時においても安全な水の供給や下水の処理機能の確保を図るため、上下水道施設の耐震化や施設更新等を行います。また、災害時に活用する給水タンクを購入します。

1 老朽管の耐震化(水道・下水道：2.26億円)

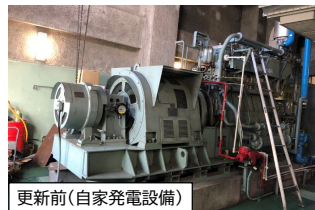


ひび割れがあり、土砂流入や道路陥没の原因になる

管更生工事により管を更新

2 処理場施設ストックマネジメント事業

(下水道：5.56億円)



家久浄化センター内の脱臭装置の更新と耐震補強工事を行う

3 給水タンクの購入



応急給水活動時、各給水所に設置することで、効率的に給水活動が可能

事業費 782,792千円

【水道・下水道事業会計】

財源：国 326,075千円、企業債 323,400千円、
損益勘定留保資金 133,317千円

【事業名：建設改良事業（水道、下水）、
工具器具及び備品購入事業】

主要事業一覧 p 49、予算書 p 297、298、331

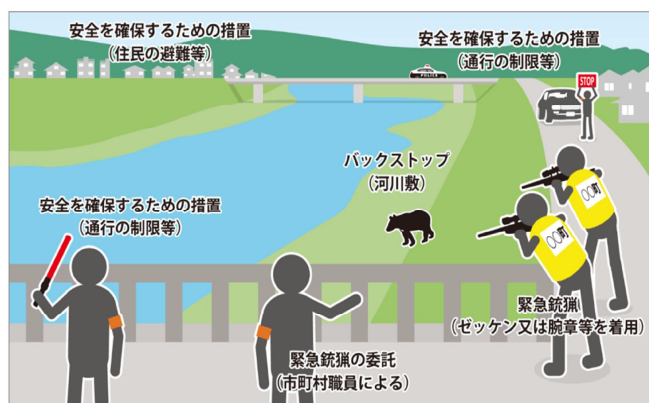
担当課：上下水道課

① 安全・安心、災害に強いまちづくりの推進

緊急銃猟実施体制の整備

【新】

＜概要＞ 鳥獣保護管理法の改正（令和7年9月施行）に基づき、クマ等が人の生活圏に出没し、危険性が高いと判断される場合に、市長の判断により緊急銃猟を実施できる体制を整えるとともに、出没時のパトロールを強化します。



緊急銃猟実施イメージ



緊急銃猟に必要な備品の整備（ピブス、腕章等）

事業費 720千円

財源：県 448千円、一般財源 272千円

【事業名：農作物鳥獣害防止対策推進事業】

主要事業一覧 p 35、予算書 p 138

担当課：農林整備課

行政代執行による危険空家等の除却

＜概要＞ 空家等対策特別措置法に基づく特定空家等について、倒壊のおそれがあることから、通行人や近隣住民等の安全を確保するため、建物を除却します。

【危険な空家等の除却】

【継続】代執行による除却

特定空家に認定された空家については、行政代執行等、行政コストを勘案して計画的に除却を進める。



【倒壊前】



【倒壊時】



【除却後】

事業費 3,410千円

財源：国 1,705千円、一般財源 1,705千円

【事業名：空き家対策事業】

主要事業一覧 p 42、予算書 p 168

担当課：建築住宅課

① 安全・安心、災害に強いまちづくりの推進

道路施設の維持改修

<概要> 道路施設の老朽化が進行しているため、通学路の危険箇所や緊急措置が必要な箇所を中心に計画的に改修し、安全安心な道路交通を確保します。



舗装補修



ガードレール設置



側溝改修

事業費 266,760千円

財源：社会基盤整備基金繰入金 70,000千円、
市債 195,100千円、一般財源 1,660千円

【事業名：単独道路維持改修事業】

主要事業一覧 p 40、予算書 p 158
担当課：都市整備課

河川の堆積土砂の撤去と雑木伐採

<概要> 河川の流下能力を確保するため、危険度の高い箇所から計画的に堆積土砂の撤去と雑木の伐採を行い、治水対策を強化します。



事業費 50,600千円

財源：市債 50,600千円

【事業名：河川維持管理事業】

主要事業一覧 p 41、予算書 p 160
担当課：都市整備課

② こども・子育て世帯への支援

全天候型キッズパークの設置

<概要> 民間施設を活用し、天候に左右されずに安心して遊ぶことができるこどもの遊び場を設置します。

<施設概要>

設置場所：「武生楽市」内（越前市横市町）

延床面積：約400㎡

対象者：概ね小学校6年生まで

整備イメージ



スケジュール

令和8年1月～3月 設計
令和8年4月～ 施工
令和8年7月中旬頃 供用開始予定

事業費 80,000千円

財源：県 80,000千円

【事業名：こどもの遊び場づくり事業】

主要事業一覧 p 31、予算書 p 114

担当課：こども未来課

吉野地区新公立認定こども園の整備

<概要> 地域の子育て支援機能を充実させ、こどもの発達段階に応じた教育・保育を提供できる環境を整えるため、吉野地区にある公立保育園・幼稚園を集約し、新たに「認定こども園」を整備します。

<施設概要>

定員：150人

延床面積：1167.36㎡

スケジュール

令和7～8年度 建設工事
令和8年度 外構・園庭工事
令和9年4月 開園

整備イメージ



事業費 537,747千円

財源：市債 454,600千円、一般財源 83,147千円

【事業名：新公立認定こども園整備事業】

主要事業一覧 p 31、予算書 p 118

担当課：こども未来課

② こども・子育て世帯への支援

サマー学童の実施

【拡】

＜概要＞放課後児童クラブの利用者の増加に伴い、夏季におけるこどもの安全・安心な居場所を確保するため、地区外でサマー学童※を実施します。

実施期間：夏季休業時の平日（月～金曜日）

対 象 者：放課後児童クラブの夏季利用希望者

（令和8年度は南児童クラブの利用者を対象に実施）

実施場所：市民プラザたけふ

受入予定：約40名

※夏休みに限定して実施される
放課後児童クラブのことを
「サマー学童」と表現しています。



- ・異なる環境での経験
- ・新しい体験の機会
- ・安定した居場所の確保

令和9年度以降は、市全域の放課後児童クラブの利用希望者数を考慮し、対象者の拡大、実施場所等を検討

事業費 728千円

財源：国 242千円、県 242千円、一般財源 244千円

【事業名：放課後児童クラブ事業】

主要事業一覧 p 31、予算書 p 120

担当課：こども未来課

RSウイルスワクチン接種事業

【新】

＜概要＞乳児における重症化防止を図るため、令和8年4月1日から妊婦を対象に定期接種に位置付けられるRSウイルスワクチンの接種体制を整備します。

接 種 対 象 者	妊娠28週0日から36週6日までの妊婦 （母子免疫の獲得により重症化を防止）
自 己 負 担 額	無料（妊娠届出時に予診票を交付）

RSウイルスに感染すると、肺炎や細気管支炎の大きな原因となります。
生後6か月未満の乳児が感染すると、重症化しやすく、入院が必要となる
こともあります。



事業費 16,382千円

財源：一般財源 16,382千円

【事業名：感染症予防事業】

主要事業一覧 p 32、予算書 p 126

担当課：健康増進課

② こども・子育て世帯への支援

休日部活動の地域展開

<概要> 令和5年度から取り組んでいる中学校部活動の地域展開について、こどもたちがスポーツ・文化活動に継続して親しむことができる機会を確保するため、引き続き、認定地域クラブ活動の体制整備を進めます。

令和5年度～7年度
「改革推進期間」

委託料

休日の実証（モデル）事業を
15クラブで実施



令和8年度～13年度
「改革実行期間」

補助金

実証事業を踏まえ、休日部活動の
「地域クラブ活動」の更なる展開

主な取組内容

- ④ ①地域クラブ活動の活動費等支援
- ⑤ ②経済的困窮世帯の生徒への支援
- ④ ③推進体制の整備等



▲地域クラブ活動（バレーボール）の様子



▲地域クラブ活動（合唱）の様子

事業費 33,846千円

財源：国 10,792千円、県 10,082千円、
その他 1,172千円、一般財源 11,800千円

【事業名：夢ある子ども育成事業】
主要事業一覧 p 43、予算書 p 174
担当課：学校教育課

③ 市民活躍を支える取組み

脳活チャレンジプロジェクト	【新】
---------------	-----

【新】

＜概要＞令和７年１１月に締結した３者連携協定(市・国立長寿医療研究センター・ほっとリハビリシステムズ)に基づき、県内初の「科学的根拠に基づく認知症・フレイル予防モデル」づくりを推進します。

現役世代(50代)からの
脳の健康度チェック推進!!



健康ステーションにアプリを設置
市内企業にアプリを紹介、タブレット貸出

脳健康度チェック
認知機能低下者の拾い上げ



图 1

「**脳の健康度チェックアプリ**」
・国立長寿医療研究センターが開発。
・脳の健康を簡単チェック！
認知症リスクを早期発見するためのアプリ

「脳活チャレンジ教室」
＝認知・運動機能改善プログラム



图 2



图 3

「コグニサイズ(運動プログラム)」
・運動と認知課題(計算、しりとり
など)を組み合わせたプログラム

出典 図1及び図2：国立長寿医療研究センター

「脳活性化プログラム」
・脳を36の部位の状態
を数値で見える化し、そ
の結果に合わせて、ト
レーニングを提案する仕
組み。

事業費 4,026千円【介護保険特別会計】 財源：国 1,007千円、県 503千円、 1号・2号保険料 2,013千円、 一般会計繰入金 503千円	【事業名：一般介護予防事業】 主要事業一覧 p 48、予算書 p 263 担当課：長寿福祉課、健康増進課
---	---

事業費 4,026千円【介護保険特別会計】 財源：国 1,007千円、県 503千円、 1号・2号保険料 2,013千円、 一般会計繰入金 503千円	【事業名：一般介護予防事業】 主要事業一覧 p 48、予算書 p 263 担当課：長寿福祉課、健康増進課
---	---

【事業名：一般介護予防事業】
主要事業一覧 p48、予算書 p263
担当課：長寿福祉課、健康増進課

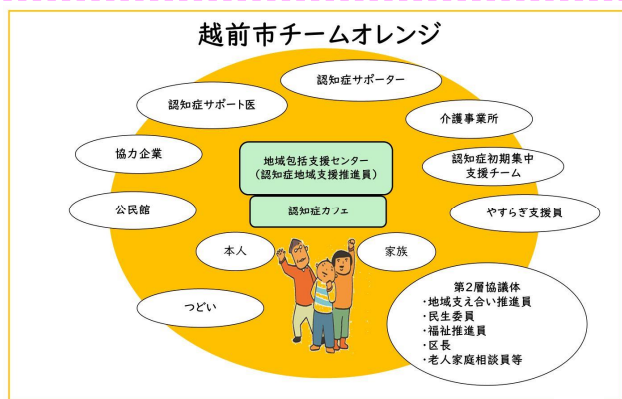
認知症啓発事業（チームオレンジ活動推進、認知症の日イベント）	【拡】
--------------------------------	-----

【**拡**】

＜概要＞ 認知症の人を地域で支える共同チーム「チームオレンジ」を中心に、認知症になっても安心して暮らせる地域づくりを進めます。地域包括支援センターを拠点とし、相談・支援・啓発活動を一体的に推進します。

認知症地域支援推進員を配置し、地域において把握した認知症の方の悩みや家族の身近な生活支援ニーズ等と認知症サポーターを中心に事業運営を進めていく。

9月21日認知症の日
イベントの様子
市民、チームオレンジ、事業所約200人参加



事業費 1,256千円【介護保険特別会計】 財源：国 483千円、県 242千円、 1号保険料 289千円、一般会計繰入金 242千円	【事業名：包括の支援事業及び任意事業】 主要事業一覧 p 48、予算書 p 261 担当課：長寿福祉課
--	--

事業費 1,256千円【介護保険特別会計】 財源：国 483千円、県 242千円、 1号保険料 289千円、一般会計繰入金 242千円	【事業名：包括の支援事業及び任意事業】 主要事業一覧 p 48、予算書 p 261 担当課：長寿福祉課
--	--

【事業名：包括的支援事業及び任意事業】
主要事業一覧 p 48、予算書 p 261
担当課：長寿福祉課

③ 市民活躍を支える取組み

障がい者福祉・高齢者福祉に関する計画の改定

＜概要＞障がい者・障がい児、高齢者に係る福祉事業を円滑に実施するため、次期計画期間に向けた関連計画の改定を行います。

障がいのある人もない人も、そして高齢者も、互いに認め合い、支え合いながら、
住み慣れた地域で安心して暮らし続けられるまちづくりを進めます。

計画名	計画期間
障がい者計画	令和9年度～14年度
第8期障がい福祉計画	令和9年度～11年度
第4期障がい児福祉計画	令和9年度～11年度
第10期高齢者福祉保健計画・介護保険事業計画	令和9年度～11年度



当事者や家族、事業所の参画を得て、幅広く意見を聴きます。

事業費 829千円

【障がい者計画等策定事業 278千円】

財源：一般財源 278千円

【介護保険運営協議会事務事業 551千円】

財源：一般会計繰入金 551千円

【事業名：障がい者計画等策定事業】

主要事業一覧 p 30、予算書 p 100

担当課：社会福祉課

【事業名：介護保険運営協議会事務事業

(介護保険特別会計)】

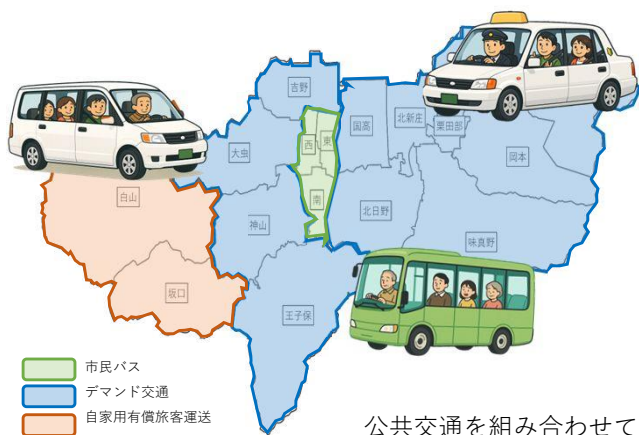
主要事業一覧 p 48、予算書 p 257

担当課：長寿福祉課

本市に適した持続可能な公共交通ネットワークの再編

【拡】

＜概要＞市地域公共交通計画に基づき、市民バス・予約のりあいタクシー（デマンド交通）・地域支えあい交通（自家用有償旅客運送）を主要な交通モードとして確立し、公共交通ネットワークの最適化に取り組みます。



公共交通を組み合わせる
利用することで移動範囲を拡大

▼「市民バス」の再編

市中心部の市街地循環南ルートと南ルートを統合・再編し、市中心部での移動の利便性を高めます。

▼「予約のりあいタクシー」の検証

本格運行に向け、実証実験の検証および意向調査を行い、利便性向上に努めます。

▼「地域支えあい交通」の運行拡充

坂口、白山地区住民の生活利用を充実させるため、継続した安定運行を行います。

事業費 134,004千円

財源：国 14,381千円、県 49,802千円、
企業版ふるさと納税基金繰入金 5,000千円、
その他 7,194千円、一般財源 57,627千円

【事業名：地域交通対策事業】

主要事業一覧 p 27、予算書 p 80

担当課：地域交通課

③ 市民活躍を支える取組み

第75回 たけふ菊人形

<概要> 全国最大規模の菊の祭典「たけふ菊人形」開催を支援し、県内外から多くの誘客を図り、菊人形をきっかけとした観光による消費額の拡大につなげます。



開催期間：10月中旬～11月中旬（予定）

会場：武生中央公園

開催内容：菊人形展示や新品種の菊（エンジェルウィング）を使った人形菊の栽培の実施
菊愛好家による菊栽培技術のPR
若者による参加型イベント企画 等

事業費 84,000千円

財源：県 1,000千円、その他 6,000千円、
一般財源 77,000千円

【事業名：たけふ菊人形事業】

主要事業一覧 p 38、予算書 p 152

担当課：にぎわい創出課

第21回 越前市サマーフェスティバル

<概要> サマーフェスティバル開催を支援することにより、県内外から多くの誘客を図り、来場者が楽しめる企画等を通し、まちなかのにぎわい活性化や消費額の拡大につなげます。



開催期間：8月中旬（予定）

会場：武生中央公園、日野川河川緑地

開催内容：ふるさと祭り、花火大会

事業費 13,700千円

財源：県 1,000千円、一般財源 12,700千円

【事業名：サマーフェスティバル事業】

主要事業一覧 p 38、予算書 p 152

担当課：にぎわい創出課

③ 市民活躍を支える取組み

新規創業支援体制の拡充

【拡】

＜概要＞ 地域経済の新陳代謝の向上を促し、バランスの良い産業構造づくりに向けて、新しく創業にチャレンジする事業者を武生商工会議所・越前市商工会・市内金融機関の伴走機関と共に支援します。

小規模事業者未来開拓 サポート補助金 6,000千円

- 新規創業者・事業承継枠
補助率2/3（上限400千円）



- 生産性向上枠
補助率1/2（上限300千円）

女性等創業支援資金利子補給金 249千円（借入先：日本政策金融公庫）

- ・日本政策金融公庫の借入条件に合わせ、**35歳未満男性**を追加
- ・創業者の事業定着をより確実に図るため利子補給期間を**3年間**に延長

男性

～35歳

NEW

55歳～

女性

年齢不問

事業費 6,249千円

財源：一般財源 6,249千円

【事業名：中小企業利子補給事業、次世代産業活性化事業】

主要事業一覧p37、予算書 p146、148

担当課：産業政策課

利用者の安全・安心を優先するスポーツ施設の改修

＜概要＞ 避難生活を送るための避難所（指定避難所）に位置付けられている市武道館について令和7年度と令和8年度の2か年かけて耐震補強や空調設備等の改修を行います。また、武生東運動公園陸上競技場の3種公認継続のための改修工事を行います。

市武道館



武生東運動公園陸上競技場



事業費 225,702千円

財源：県 7,331千円、市債 218,200千円、
一般財源 171千円

【事業名：スポーツ施設管理運営事業】

主要事業一覧 p46、47、予算書 p204

担当課：スポーツ交流課

③ 市民活躍を支える取組み

有機農業の着実な推進

<概要> 環境に配慮した安全で良質な農産物の生産振興を推進するとともに、日本で多数の有機産地を目指すため、有機農業等の取組みを支援します。

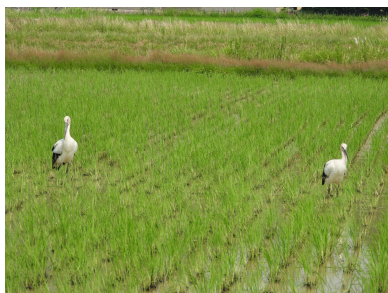
- ・有機農業の拡大を図るため、米、そば、野菜等を栽培する取組みを支援します。
- ・有機野菜生産に係る支援を継続し、市内小中学校の給食での有機農産物の活用を目指します。

■支援制度 (国制度分)

有機米、麦、野菜等 → 14千円／10a等
有機そば → 3千円／10a等

(市制度分)

有機米 → 8千円／10a等
有機野菜 → 10千円／a等



▲環境調和型農業を実践する水田



▲野菜の品評会



▲コウノトリ米を使った給食

事業費 59,539千円

財源：国 275千円、県 31,138千円、
一般財源 28,126千円

【事業名：食育・地産地消推進事業、有機農業推進事業】
主要事業一覧 p 35、予算書 p 138
担当課：農政課

適切な森林整備の推進

【拡】

<概要> 森林環境譲与税を活用し、森林整備や保全、人材育成・担い手の確保、県産材の利活用促進等の取組みを推進します。

■事業内容

- 【新】県産材を活用した公園整備
 - 【新】間伐材や枝葉の利活用促進支援
 - 【新】樹木や苗木の植林支援 等
- 和ハーブを活用した体験、イベントの開催



▲小規模間伐と路網(作業道)整備



▲和ハーブロードの散策会や和ハーブ料理の試食会

事業費 60,882千円

財源：森林環境譲与税基金繰入金 11,863千円、
その他 19千円、一般財源（森林環境譲与税） 49,000千円

【事業名：森林環境譲与税事業】
主要事業一覧 p 36、予算書 p 144
担当課：農林整備課

④ D X等の推進

デジタル学習基盤の整備・活用

【新】

＜概要＞個別最適な学びの推進及びいじめ・不登校などへの早期対応を図るため、県事業に基づき、校務支援システムと連携できる「AI教材」、「心の健康観察アプリ」などをモデル校に導入し、効果的な運用方法などの検証を行います。

●令和8年度 モデル校(3校)に導入・検証

【モデル校】 小学校 2校、中学校 1校

※「県小中学校教育プラットフォームモデル校事業」に基づき実施

●令和9年度 全校一斉導入（予定）

《導入するもの》

AIドリル、デジタルテスト、授業支援アプリ、心の健康観察アプリ

心の健康観察

毎日の心の状態を、
天気「晴れ・曇り・雨・雷」で入力

⇒児童生徒の心の変化を早期に把握
いじめ・不登校等の未然防止



AIドリル・デジタルテスト

・個人の習熟度に合わせて問題が出題
・テスト問題の配信・自動採点

⇒個別最適化された学習を効率的に
サポート



事業費 6,183千円

財源：一般財源 6,183千円

【事業名：教育情報化推進事業】
主要事業一覧 p 44、予算書 p 176
担当課：教育振興課、学校教育課

④ D X等の推進

公金収納のデジタル化

【新】

＜概要＞手のひら市役所をさらに前進させるため、市が発行する納付書にeL-QRコードを付与することで、既にキャッシュレス化されている税の納付と同様に、スマホ等から簡便に納付できる環境を整備します。



金融機関で
納付



いつでもどこでも
キャッシュレス決済

○対象の納付書

- ・公民館やスポーツ施設などの施設使用料
- ・実費徴収金 など

○納付方法

- ・地方税お支払いサイト
- ・インターネットバンキング
- ・クレジットカード など
- ・スマホのQRコード決済アプリ

○令和9年4月運用開始予定



事業費 7,772千円

財源：市債 7,700千円、一般財源 72千円

【事業名：庁内情報システム管理事業】

主要事業一覧 p 28、予算書 p 82

担当課：デジタル政策課

【事業名：出納一般事務費】

主要事業一覧 p 28、予算書 p 74

担当課：会計課

電子契約システムの導入

【新】

＜概要＞電子契約システムを導入し、紙での印刷・郵送及び収入印紙代が不要となり、コスト削減できるとともに、契約スピードと管理効率の向上を図ります。

電子契約

従来の紙＋押印による契約締結に代わり、クラウドシステムを利用し電子文書（PDF）＋電子署名で契約を締結するサービス

導入メリット

- ・ 印紙税ゼロ
(200円～数千円削減／契約1件)
- ・ 郵送・印刷費用削減
- ・ 契約締結の迅速化



事業費 10千円

財源：一般財源 10千円

【事業名：庁内情報システム管理事業】

主要事業一覧 p 28、予算書 p 82

担当課：デジタル政策課

⑤ その他主な継続事業等

帰ってきたい！住み続けたい！「ふるさと」とのつながりづくり

<概要> 「10万人の元気と活力」の維持・発展に向けて、情報発信の強化を行い、令和10年にふるさとLINEの登録者1万人と移住定住者の獲得を目指します。

- ① 移住・定住者への補助金の支給
- ② ふるさとLINE登録キャンペーンの実施
- ③ ふるさとLINEや移住HPを活用したふるさと情報の発信

※「ふるさと情報」

越前市を感じる情報（例：移住支援、越前市の近況・イベント、ふるさと納税 ほか）



事業費 14,870千円

財源：県 8,132千円、その他 500千円、一般財源 6,238千円

【事業名：移住・定住化促進事業】

主要事業一覧 p26、予算書 p78

担当課：経営戦略室

県内トップクラスの住宅支援制度で「住みたい！」を応援

<概要> 新住宅取得推進事業補助金を主とした県内トップクラスの住宅支援制度で、中古住宅の流通も促進しながら、定住・移住者の増加を図ります。

県内トップクラス!!!

中古住宅(空き家)の
取得に手厚い支援

- ・中古住宅の取得+リフォーム(空き家+省エネ)で、**最大450万円※1** 支援
- ・新築住宅の取得(省エネ)、太陽光発電設備設置で、**最大305万円※2** 支援

※1 中古住宅取得事業(130万)
+中古住宅リフォーム事業(200万)
+断熱性能向上リフォーム(環境政策課)(120万)

※2 新築住宅取得事業(170万)
+高性能省エネ住宅新築(環境政策課)(100万円)
+太陽光発電設備設置(環境政策課)(35万)

【新築住宅取得事業】

新築住宅を取得する場合、取得費の一部を支援

【中古住宅取得事業】

中古住宅(空き家)を取得する場合、取得費の一部を支援

【中古住宅リフォーム事業】

中古住宅(空き家)をリフォームする場合、リフォーム費の一部を支援

住

みたい！を応援します

定住化に向けた支援制度



事業費 50,100千円

財源：国 18,695千円、県 5,771千円、一般財源 25,634千円

【事業名：住宅支援事業】

主要事業一覧 p42、予算書 p168

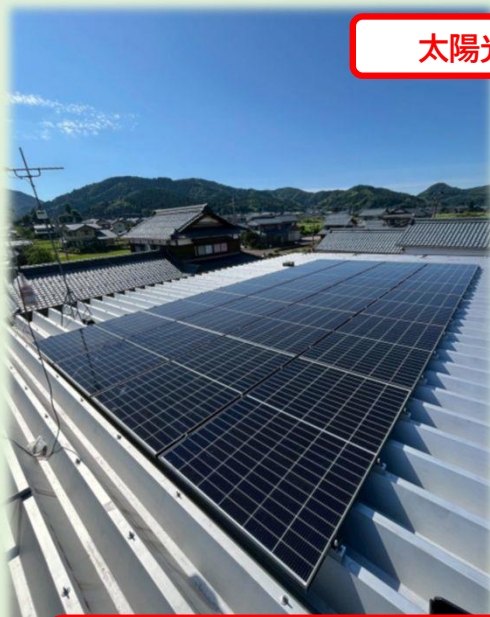
担当課：建築住宅課

⑤ その他主な継続事業等

STOP温暖化！ 脱炭素で地球を守ろう！

<概要> 市民・事業者向けの再エネ・省エネ設備導入の支援や、市内の公共施設へ太陽光発電設備の設置を行い、脱炭素社会実現を推進します。

【市民・事業者向け再エネ・省エネ導入支援】



太陽光発電



全体で年間
約2,400tの
CO2削減効果

▲ R 7 年度（事業者向け）施工例
武生中央公園内パーキーハウス
多雪地域対応型太陽光発電設備
設置（アタッチメント方式）

太陽光発電設備設置補助

- 個人：7万円/kW 最大5kW(最大35万円)
- 事業者：5万円/kW(100kWまで)
3万円/kW(101kW～200kWまで)

▲ R 7 年度（市民向け）施工例
多雪地域対応型太陽光発電設備設置
（アタッチメント方式）

高効率
給湯器



R 7 年度施工例▶
電気温水器から高効率
給湯器への入替
（30%以上CO2削減）

高効率給湯器入替補助
■施工費の1/2
（最大40万円）

【小学校プールへの太陽光発電設備設置(R8年度:神山小学校)】

R 7 年度施工例 ▶

南中山小学校プールの太陽光
発電設備と全校児童のみなさん

自然環境と調和するように再生可能エネルギー設備を使わなくなったプールに設置します。脱炭素を身近に感じてもらうことで環境学習に活用します。



事業費 189,946千円

財源：国 123,067千円、県 8,470千円、
その他 1,000千円、一般財源 57,409千円

【事業名：脱炭素社会実現事業】

主要事業一覧 p 33、予算書 p 130
担当課：環境政策課

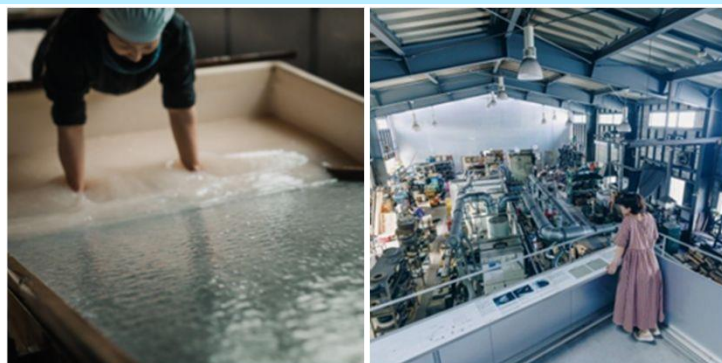
⑤ その他主な継続事業等

トップ層をターゲットとした観光誘客

【拡】

＜概要＞観光振興プラン（R5～R9年度）に基づき、トップ層に対する取組みを強化・充実させ、旅行者の声（ニーズ）を聞き取ることにより、さらなる満足度の向上、滞在時間の延長、消費額の拡大につなげます。

トップ層に向けた取組み



- ・トップ層（高付加価値旅行者、プロフェッショナル層）の訴求力や満足度向上のため、体験コンテンツの磨き上げを実施するとともに新規市場開拓を図る。
- ・トップ層誘客による本市の認知度向上や、リピーターの増加、伝統工芸品の購入増加などにより更なる消費拡大を目指す。

和紙バレーにおけるサイン整備等



- ・和紙バレー創造事業整備計画に基づき、サインや歩道、モニュメントなど一体的に整備予定。
- ・目的地にたどり着ける的確な誘導、エリア全体の統一デザインを住民とともに検討し、本エリアのまち歩き推進や宿泊施設（SUKU）と連携した、工芸のある暮らしを体験させるなど滞在価値向上を目指す。

「観光タクシー」を使った調査



- ・訪日外国人含む県外旅行者を対象に、定額で乗降可能な「観光タクシー」の実証を、観光客が多いゴールデンウィークをはじめ年間通して行う。
- ・旅行者のリアルタイムなニーズ（来訪目的やどういった体験があるといいか等）を把握するため、タクシー利用者にアンケート調査を実施。

事業費 81,441千円

財源：国 27,291千円、県 15,025千円、
まちづくり事業基金繰入金 7,677千円、
市債 9,000千円、一般財源 22,448千円

【事業名：観光推進事業】

主要事業一覧 p 39、予算書 p 152
担当課：観光誘客課

⑤ その他主な継続事業等

新たな斎場を整備 ～コンパクトで、効率的で、クリーンな施設～

＜概要＞現斎場の老朽化に伴い、南越前町と共同で、新斎場を整備します。故人を偲び、最後のお別れの場にふさわしい新斎場を目指し、建物や設備は機能的で維持管理費やコスト面も考慮した長く使用できる施設づくりに取り組みます。

総事業費：18.7億円（見込）
（うち建設工事費について継続費設定）

継続費設定額：15.1億円
（令和8～10年度）

整備計画：令和8～10年度 建設工事
令和10年11月 供用開始予定
令和10～11年度 現斎場解体工事



エントランスホール



告別収容室



待合ロビー



整備イメージ

事業費 7,085千円

財源：負担金（南越前町）782千円、市債 6,300千円、
一般財源 3千円

【事業名：新斎場整備事業】
主要事業一覧 p 32、予算書 p 128
担当課：窓口サービス課

福祉施設等の計画的な改修

＜概要＞市民福祉の向上と健康の増進を図る福祉施設について、老朽化が進んでいる箇所の改修や耐用年数が過ぎた設備の更新を計画的に実施し、施設の長寿命化を図ります。



【しきぶ温泉湯楽里】
男性浴場天井老朽化改修工事
浴室棟ロビー空調設備更新工事



【福祉健康センター】
空調設備更新工事

事業費 47,413千円

【しきぶ温泉湯楽里管理事業 22,072千円】
財源：市債 16,700千円、一般財源 5,372千円

【福祉健康センター管理事業 25,341千円】
財源：福祉基金繰入金 5,404千円、市債 19,900千円、
一般財源 37千円

【事業名：しきぶ温泉湯楽里管理事業】
主要事業一覧 p30、予算書 p102
担当課：社会福祉課

【事業名：福祉健康センター管理事業】
主要事業一覧 p 30、予算書 p 102
担当課：健康増進課

⑤ その他主な継続事業等

教育施設等の計画的な改修（教育施設）

<概要> こどもたちや地域住民が安心して学習・活動できる環境を整備するため、学校、地区公民館の計画的な設備改修を行い、施設の長寿命化を図ります。

【学校施設】

- ・ 王子保小屋内運動場改修工事の実施設計
- ・ 中学校空調更新・新設工事の実施設計
- ・ 北日野小受水槽改修工事の実施設計



北日野小受水槽



王子保小屋内運動場

【地区公民館】

- ・ 吉野公民館耐震補強等工事の実施設計
- ・ 国高、味真野公民館空調設備改修工事
- ・ 岡本公民館キュービクル改修工事



吉野公民館外観

事業費 77,411千円

【小・中学校施設営繕事業 19,413千円】
財源：市債 19,200千円、一般財源 213千円
【地区公民館施設管理事業 57,998千円】
財源：市債 57,700千円、一般財源 298千円

【事業名：小・中学校施設営繕事業】
主要事業一覧 p 44、予算書 p 178、182
担当課：教育振興課
【事業名：地区公民館施設管理事業】
主要事業一覧 p 45、予算書 p 186
担当課：生涯学習・文化財課

教育施設等の計画的な改修（文化施設）

<概要> 市民や団体の文化活動の拠点である文化施設について、耐用年数が過ぎた設備を計画的に更新し、施設の長寿命化を図ります。

【設備更新施設】



越前市文化センター
更新設備：大ホール音響設備



武生公会堂記念館
更新設備：空調設備

事業費 157,155千円

【文化センター施設管理事業 76,000千円】
財源：市債 76,000千円
【公会堂記念館施設管理事業 81,155千円】
財源：市債 81,100千円、一般財源 55千円

【事業名：文化センター施設管理事業、
公会堂記念館施設管理事業】
主要事業一覧 p 46、予算書 p 196、198
担当課：文化県都推進課

⑤ その他主な継続事業等

鳥獣害軽減対策

【拡】

<概要> 鳥獣被害を軽減させるため、①防除、②捕獲、③生息環境管理の3本柱による対策を実施します。

■具体的な取組み

- ①農作物被害が多い集落を対象に、県・市職員による侵入防止柵の点検指導を実施。
※令和6年度から開始し、被害が前年度比70%減の効果実績。
 - ②ICT機器をフル活用した捕獲を推進し、捕獲に係る負担軽減、効率化を図る。
 - ③クマを誘引しやすい柿の木を収穫し、サル檻のエサとして再利用。
- ※その他、令和8年度から緊急銃猟実施体制を整備（詳細はP4参照）



▲県・市による侵入防止柵の点検指導



▲放任果樹の管理

事業費 106,957千円

財源：県 74,219千円、
ふるさと水と土保全対策基金繰入金 1,160千円、
一般財源 31,578千円

【事業名：農作物鳥獣害防止対策推進事業】
主要事業一覧 p 35、予算書 p 138
担当課：農林整備課

大瀧神社屋根葺き替え及び建造物調査

<概要> 国指定重要文化財である大瀧神社本殿・拝殿の屋根葺き替え工事への支援及び建造物調査を行い、文化財をさらに磨き上げ、新たな価値を見出すことにより、観光振興や伝統産業振興につなげます。

屋根葺き替え工事の支援（R7～R8）

破損や腐食により雨漏りが発生
⇒約36年ぶりに屋根の全面葺き替え実施



建造物調査（R6～R8）

大瀧神社の建築構造の調査、
3D撮影・計測、報告書作成



事業費 9,709千円

【文化財保護事業 5,196千円】
財源：企業版ふるさと納税基金繰入金 5,196千円
【文化財調査事業 4,513千円】
財源：県 1,500千円、企業版ふるさと納税基金繰入金 3,013千円

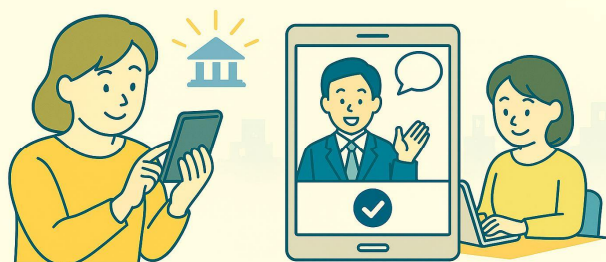
【事業名：文化財保護事業、
文化財調査事業】
主要事業一覧 p 45
予算書 p 188、190
担当課：生涯学習・文化財課

ゼロ予算事業

DXで便利な市役所、庁内業務の効率化

- <概要> ①行かなくても用事がすむ「手のひら市役所」を推進します。
→オンラインでの申請・相談できる範囲を拡大します。
②庁内業務の見直しやRPA（作業自動化）により業務を効率化します。
→各課の効率化優良事例などを集約し、庁内全体に紹介・展開します。

手のひら市役所の推進



オンラインでの申請や相談を可能にしていきます

業務効率化の推進



庁内の優良事例を 紹介・展開します

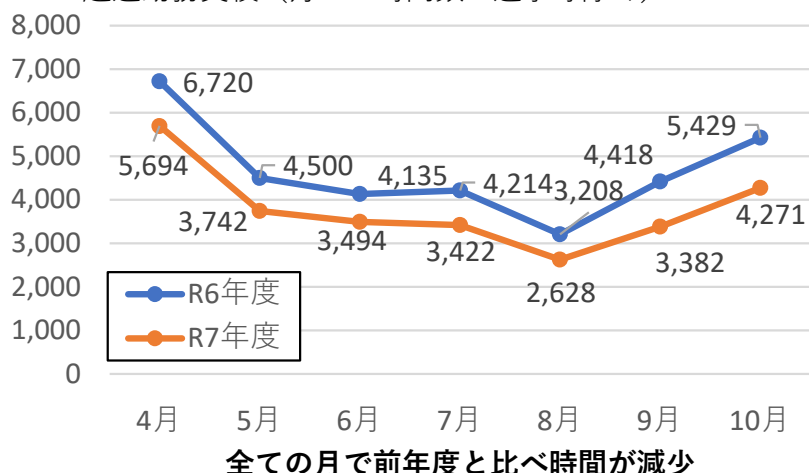
ゼロ予算

担当課：デジタル政策課

働きやすい職場環境整備

- <概要> 定時退庁を徹底する『定時に帰る運動』を展開し、超過勤務時間の抑制につなげています。また、変えよっさ推進員による事務の活動を通じ、職場風土の改善に努めています。

超過勤務実績（月ごと時間数 選挙等除く）



▲アイシン福井と連携して研修を行い、業務削減に必要な視点を学ぶ

ゼロ予算

担当課：人事・法制課

ゼロ予算事業

手話であいさつするまちの実現

<概要> 手話を第一言語とする聴覚障がい児・者にかれた社会の実現のため、地域の企業や商店にあいさつ等の簡単な手話を広める取組を推進します。

■目的

手話を広げ、聴覚障がい児・者が買い物などで安心してコミュニケーションできる社会

■実施内容（予定）

聴覚障がい者が、専用のマークを提示すると、賛同施設（企業、商店、公共施設等）が簡単な手話で迎え入れる仕組みをつくる。

- ・ 賛同施設（企業、商店、公共施設等）の呼びかけ
- ・ 広報用マーク、ステッカーポスターの作成
- ・ 賛同施設へのセミナー開催
- ・ 広報用マーク、ステッカー、ポスターの監修
- ・ 事業の周知、継続支援



武生ロータリークラブや聴覚障がい者団体等との協働による実施を予定しています。

ゼロ予算

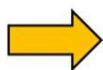
担当課：社会福祉課

伝統工芸後継者の確保

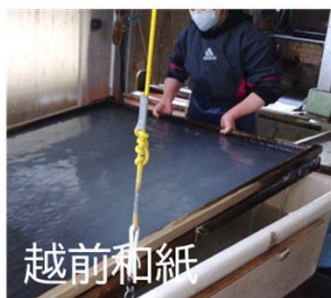
<概要> 伝統工芸職人塾の塾生や修了者の意見交換の場として交流会を実施し、職人塾修了後の悩みなどを吸い上げ、課題とニーズの把握に努めます。
また、伝統工芸の技術習得を目指す専門校の学生に、本市伝統産業を紹介し、学生の就職につなげます。

①職人塾交流会

②専門校での就職先PR



後継者として若手人材を確保し、
伝統産業の活性化に繋げる



『伝統工芸職人塾』で塾生として技術習得に励む若手職人たち

ゼロ予算

担当課：和紙・打刃物・たんす課

ゼロ予算事業

地域計画における農業担い手対策等の取組み

<概要> 地域計画における担い手の確保や育成支援などの課題に対応するため、必要な支援を実施します。

- ・ 県、ＪＡ及び市が連携し、新規就農者の誘致、支援、技術指導等を総合的に支援し、担い手の確保を図る
- ・ 集落営農組織が抱える経営不振や後継者不足等の課題に対し、話し合いの場の確保、人材マッチングを支援
- ・ 機械、設備導入等の支援制度情報を提供し、効率的な営農体制の構築を後押し
- ・ 有機農業への新規参入者の相談対応、研修機会の提供 等



地域計画における地区の協議



有機農業に関する研修

ゼロ予算

担当課：農政課

2つのユネスコ関連事業

<概要> 「ユネスコ創造都市ネットワーク」への加盟と「越前鳥の子紙」のユネスコ無形文化遺産への追加登録を受け、教育委員会として様々な事業の中で、わたしたちが暮らすまちが、文化、芸術、産業の創造性に富んだ豊かなまちであることを学ぶ機会を設け、市民のふるさとへの愛着と誇りを醸成します。

- ・ 小学校・・・「ふるさと教育」の中で、2つのユネスコについて学習
- ・ 生涯学習センター・・・「えちぜん市民大学」で、ユネスコ関連の講座を開設
- ・ 図書館・・・ユネスコ関連の企画展（書籍、資料等の紹介）を開催

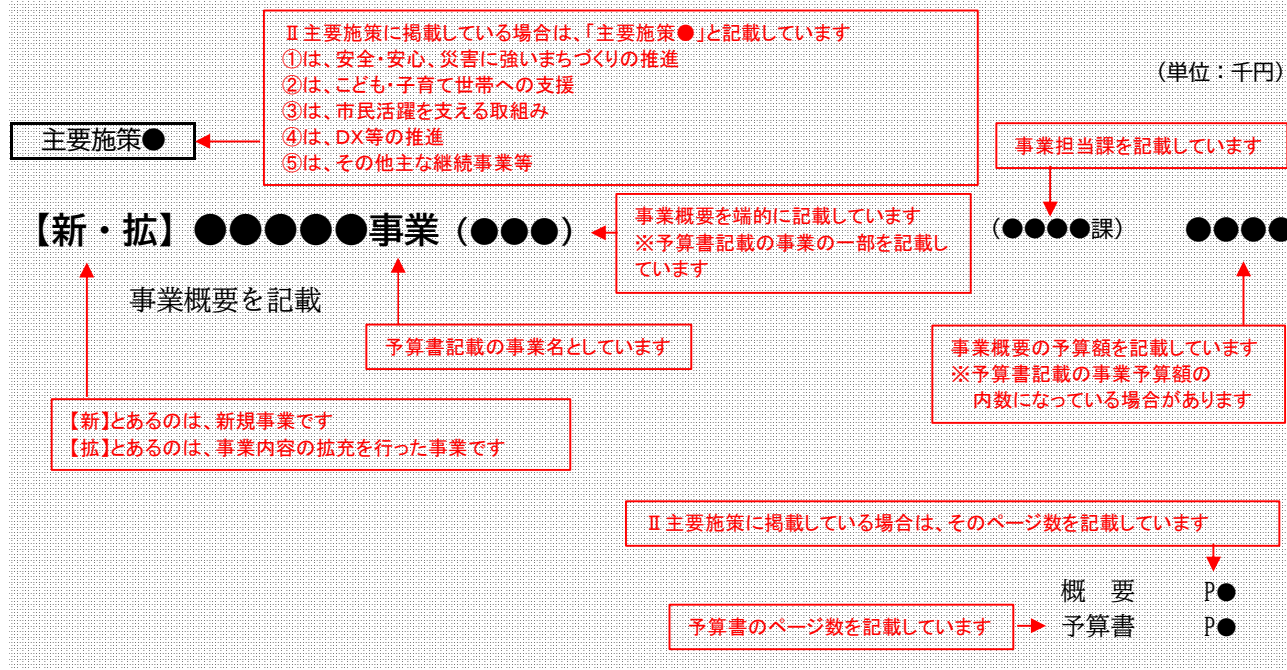


ゼロ予算

担当課：学校教育課、生涯学習・文化財課、図書館

§Ⅲ 主要事業一覧

★主要事業一覧の見方



① 総務費

(単位：千円)

【新】公有財産管理事業（固定資産台帳更新支援業務委託）

(財産管理課)

1,760

固定資産台帳を精緻化し、そのデータを公共施設等総合管理計画の改定における基礎資料として活用します。さらに、精緻化された固定資産台帳を基に公共施設マネジメントを推進し、将来的な財政負担の軽減を図ります。

効 果 更新の平準化×予防保全による長期財政負担の軽減
台帳公表による公有財産の民間活用の促進 など

概要
予算書

—
P76

主要施策⑤

移住・定住化促進事業

(経営戦略室)

14,870

「10万人の元気と活力」の維持・発展に向けて、情報発信と支援金の拡充を行い、ふるさとLINEの登録者1万人と移住定住者の獲得を目指します。

事業内容	移住・定住促進事業補助金の支給		
	東京圏型	単身	60万円/件
		世帯	100万円/件
		こども	100万円/人加算
	全国型	単身	5万円/件
		世帯	10万円/件
		こども	20万円/人加算(上限100万円)
		下見	3万円/件加算
		Uターン	5万円/件加算
		結婚5年以内	10万円/件加算
		【拡】農業加算	5万円/件加算
		【拡】創業加算	5万円/件加算
財源	定期的なSNS(ふるさとLINE)登録キャンペーンの実施 県支出金、諸収入		

概要 P16

予算書 P78

ふるさと納税推進事業

(経営戦略室)

587,997

ふるさと納税制度を活用し、地域の特産品をPRするとともに、寄附者の共感を得ることで本市に関わりを持つ関係人口を拡大します。

事業内容	供給量の確保など事業者と連携した寄附者対応の強化 プロモーション・露出強化 新たな返礼品の開発(伝統産業・旅行型返礼品など)
------	--

概要 -

予算書 P78

企業版ふるさと納税推進事業

(経営戦略室)

12,121

企業版ふるさと納税制度を通じて、本市の政策に共感し、応援していただける企業を増やすとともに関係人口の拡大を図ります。

事業内容	トップセールス・他セクションとの連携による寄附の増額 物納のマッチングを進め、必要品の調達
財源	その他

概要 -

予算書 P78

主要施策③

【拡】地域交通対策事業

(地域交通課)

134,004

(市民バス・デマンド交通実証事業・自家用有償旅客運送事業)

市中心部は市民バス、郊外はデマンド交通、西部地域は自家用有償旅客運送を主要な交通モードとして確立させ、ハピラインふくい線や福井鉄道福武線などの鉄道との連携により、本市に適した持続可能な地域交通ネットワークを整備します。

事業内容 市民バス

郊外エリアの市民バスはデマンド交通へ移行

市中心部の市街地循環南ルートと南ルートを統合・再編

デマンド交通の実証実験事業

令和9年度の本格運行に向け、利用動向の把握・分析・

アンケートの実施

自家用有償旅客運送事業(坂口地区・白山地区)

坂口地区 高校生の朝の通学支援を追加

白山地区 空き家見学イベント参加者などの送迎を追加

財 源 国庫、県支出金、企業版ふるさと納税基金繰入金、
諸収入(運賃収入)

概 要

P10

予算書

P80

コミュニティ会館整備支援事業

(市民協働課)

2,468

コミュニティ活動の推進を図るため、町内の集会所(コミュニティ会館)の増改築等を支援します。

事業内容 コミュニティ会館の増改築、バリアフリー改修等に対する支援

補助対象 町内会

補 助 率 バリアフリー 1/2(上限 50万円)

大規模修繕 1/2(上限150万円)

対象施設 バリアフリー改修

北千福町

大規模修繕

芝原三丁目、葛岡町

概 要

—

予算書

P80

地域自治振興事業（町内LED防犯灯リース事業）

（市民協働課）

22,636

町内会が設置する防犯灯について、継続して、市が一括してリース契約の更新を行うとともに、町内会と市が2分の1ずつリース料を負担することにより、町内会の維持管理及び経費負担の軽減を図ります。

事業内容	平成27年度から令和6年度までのリース期間終了に伴い、令和7年度に灯具の調査と取替作業を行い、令和8年度から新たに10年間のリース事業を実施します。
財源	諸収入1/2（町内会負担金）

概要
予算書

—
P82

主要施策④**【新】庁内情報システム管理事業・出納一般事務費**

（デジタル政策課、会計課）

7,772

（公金収納のデジタル化）

手のひら市役所をさらに前進させるため、市が発行する納付書にeL-QRコードを付与することで、既にキャッシュレス化を実現している税の納付と同様に、スマホ等からキャッシュレスで簡便に納付できる環境を整備します。

対象	公共施設の施設使用料、実費徴収金等
開始時期	令和9年4月運用開始予定
財源	市債（デジタル活用推進事業債、市町振興資金貸付金）

概要
予算書

P15
P74、82

主要施策④**【新】庁内情報システム管理事業（電子契約システムの導入）**

（デジタル政策課）

10

電子契約システムの導入により、紙での印刷、郵送及び収入印紙代が不要となり、コストを削減できるとともに、契約スピードと管理効率の向上を図ります。

事業内容	紙＋押印による契約締結に代わり、クラウドシステムを利用し電子文書（PDF）＋電子署名で契約を締結するサービスの導入
開始時期	令和9年1月運用開始予定

概要
予算書

P15
P82

【拡】賦課一般事務費（納税通知書の電子化）

（税務課）

352

一部の税目の納税通知書を、納税者の求めに応じeLTAXを通じて電子的に通知することで、引越しによる郵便の不達や紛失リスクの防止、いつでも納付額を確認できるなど、納税者の利便性の向上を図ります。

事業内容	令和8年度 システムの改修
	令和9年度 受付開始
	令和10年度 電子通知
対象税目	固定資産税、都市計画税、自動車税及び軽自動車税

概要
予算書

—
P86

主要施策①

地域防災対策事業（広域避難場所での分散備蓄）（防災危機管理課） 9,112

令和7年度から3年かけて避難所の生活環境改善のための備蓄資機材を計画的に整備し、広域避難場所に分散配置します。

事業内容 防災資機材の追加整備、広域避難場所への分散配置
備蓄内容 携帯トイレ、毛布 等
財 源 県支出金1／2

概 要 P2
予算書 P96

自主防災組織育成事業（防災危機管理課） 4,309

（避難行動要支援者台帳管理システム更新）

避難行動要支援者の個別避難計画作成にかかる情報管理システムについて、地方公共団体情報システムの標準化に伴う住基システムの更新に合わせて計画内容の拡充を図り、迅速な避難支援が行えるよう新システムへの更新を行います。

財 源 市債（デジタル活用推進事業債、市町振興資金貸付金）

概 要 —
予算書 P96

§Ⅲ 主要事業一覧

② 民生費

(単位：千円)

主要施策③

障がい者計画等策定事業

(社会福祉課)

278

障がいのある人もない人もお互いに認め合い、支え合うまちづくりの実現のため、市障がい者計画を改定します。あわせて、第8期市障がい福祉計画及び第4期市障がい児福祉計画の策定を行います。

計画の策定にあたっては、当事者や当事者家族、障がい福祉サービス事業所などの参画を求め、幅広い意見聴取に努めます。

概 要

P10

予算書

P100

主要施策⑤

しきぶ温泉湯楽里管理事業（各種設備等の更新）

(社会福祉課)

22,072

しきぶ温泉湯楽里の老朽化が進んでいる各種設備等について、施設の長寿命化を図るため計画的な整備を行います。

事業内容 浴室棟ロビーの空調更新、男性浴室天井改修

財 源 市債（公共施設等適正管理推進事業債、市町振興資金貸付金）

概 要

P19

予算書

P102

主要施策⑤

福祉健康センター管理事業（空調設備の更新）

(健康増進課)

25,341

福祉健康センターの老朽化が進んでいる空調設備について、施設の長寿命化を図るため計画的な整備を行います。

財 源 福祉基金繰入金、市債（一般事業債、市町振興資金貸付金）

概 要

P19

予算書

P102

【新】子育て一時支援事業（こども誰でも通園制度）

(こども未来課)

1,848

全てのこどもの育ちを応援し、こどもの良質な成育環境を整備するため、「こども誰でも通園制度」を開始します。

事業内容 事業実施施設において、保護者の就労要件を問わず、月10時間まで時間単位で利用できる通園制度

対 象 者 0歳6か月から満3歳未満までの未就園児

自己負担 300円／1時間

実施場所 令和8年度は2施設で実施

財 源 国庫3／4、県支出金1／8

概 要

—

予算書

P112

【拡】こどもの未来応援事業

(こども未来課)

191

(こどものしあわせスタートアッププロジェクト)

「市こどもの幸福条例」の理念の普及・推進を図り、全てのこどもが健やかに成長し、幸せを実感できる社会を目指します。

事業内容 普及啓発ツールの作成（紙芝居コンテストによる作品募集）、保育士や保護者を対象とした講座の実施、仁愛大学と連携したワークショップほか
財 源 国庫 1 / 2

概 要
予算書 P114

主要施策②

こどもの遊び場づくり事業

(こども未来課)

80,000

こどもたちの健全な成長と子育て環境の充実を図るため、民間施設内に天候に左右されずに安心して遊ぶことができる全天候型の遊び場を設置します。

設 置 場 所 武生楽市内（越前市横市町）
設置事業者 越前市こどもの遊び場遊具整備事業体
（民間事業者2社によるコンソーシアム）
設 置 計 画 令和8年7月中旬頃 供用開始予定
財 源 県支出金 10 / 10

概 要
予算書 P6
P114

主要施策②

新公立認定こども園整備事業

(こども未来課)

537,747

地域の子育て支援機能を充実させ、こどもの発達段階に応じた教育・保育を提供できる環境を整えるため、吉野地区にある公立保育園・幼稚園を集約し、新たに「認定こども園」を整備します。

整備計画 令和7～8年度 建設工事
令和8年度 外構・園庭工事
令和9年4月 開園
財 源 市債（公共施設等適正管理推進事業債）

概 要
予算書 P6
P118

主要施策②

【拡】放課後児童クラブ事業（放課後児童クラブ受け皿の拡充）

(こども未来課)

728

放課後児童クラブの利用者増加に伴い、夏季におけるこどもの安全・安心な居場所を確保するため、サマー学童を実施します。

実施期間 夏季休業時の平日（月～金曜日）
対 象 者 放課後児童クラブの夏季利用希望者
（令和8年度は南児童クラブの利用者を対象に実施）
実施場所 市民プラザたけふ
受入予定 約40名
財 源 国庫 1 / 3、県支出金 1 / 3

概 要
予算書 P7
P120

§Ⅲ 主要事業一覧

③ 衛生費

(単位：千円)

主要施策②

【新】感染症予防事業（RSウイルスワクチン接種）

(健康増進課)

16,382

乳児における重症化防止を図るため、令和8年4月1日から妊婦を対象に定期接種に位置付けられるRSウイルスワクチンの接種体制を整備します。

接種対象 妊娠28週0日から36週6日までの妊婦
自己負担 無料

概要 P7
予算書 P126

斎場施設管理事業（修景用地広場の整備）

(窓口サービス課)

4,851

斎場周辺に市民や会葬者が利用できる広場を整備します。

整備計画 令和8年度 散水設備工事
令和9～10年度 芝生広場整備
財 源 負担金（南越前町）、市債（一般事業債、市町振興資金貸付金）

概要 —
予算書 P126

主要施策⑤

新斎場整備事業

(窓口サービス課)

7,085

現斎場の老朽化に伴い、南越前町と共同で、新斎場を整備します。

整備計画 令和8～10年度 建設工事
令和10年11月 供用開始予定
令和10～11年度 外構工事、現斎場解体工事
財 源 負担金（南越前町）、市債（公共施設等適正管理推進事業債、市町振興資金貸付金）

概要 P19
予算書 P128

主要施策⑤

【拡】脱炭素社会実現事業（脱炭素アドバイザー資格取得普及）

（環境政策課）

500

市内中小企業者等の脱炭素化の取組み促進につなげるため、公共施設照明のLED化によって創出されたJ-クレジット取引収入を活用し、脱炭素アドバイザーの資格取得者の普及を推進します。

事業内容 資格取得に向けた講座の開催、検定の実施

①脱炭素アドバイザーベーシック

基礎知識を中心に構成した資格制度

【拡】②脱炭素アドバイザーアドバンスト

炭素排出量の算定や削減計画の策定が可能となる資格制度

対 象 ①市内中小企業者 10社程度

②市内中小企業者 5社程度

財 源 諸収入（J-クレジット取引収入）

概 要

P17

予算書

P130

主要施策⑤

脱炭素社会実現事業

（環境政策課）

131,537

（PPAによる公共施設への太陽光発電設備設置、市民・事業者向け再エネ・省エネ設備導入支援）

脱炭素社会の実現に向け、公共施設へのPPAによる自家消費型太陽光発電設備の設置や、市民・事業者向けに再エネ・省エネ設備の導入支援を行います。

事業内容 地域脱炭素移行・再エネ推進重点対策加速化事業

PPAによる公共施設への太陽光発電設備設置（令和6～10年度）

令和8年度設置箇所

神山小学校プール

市民・事業者向け再エネ・省エネ設備導入支援（令和7～10年度）

多雪地域対応型太陽光発電設備設置補助

事業者 5万円/kW（100kWまで）

3万円/kW（101～200kWまで）

個人 7万円/kW（5kWまで）

PPAによる太陽光発電設備導入補助

事業者 5万円/kW（100kWまで）

3万円/kW（101～200kWまで）

個人 7万円/kW（5kWまで）

住宅省エネ性能向上への補助

新築 100万円/戸

既存 施工費の1/3（上限120万円）

高効率給湯器購入補助

購入費の1/2（上限40万円）

財源 国庫10/10

住宅の太陽光・蓄電池設備導入促進事業

太陽光発電設備、蓄電池設備導入支援（セットでの導入）

太陽光 7万円/kW（5kWまで）

蓄電池 設備価格の1/3（上限25.5万円）

財源 県支出金10/10

概 要

P17

予算書

P130

§Ⅲ 主要事業一覧

④ 農林水産業費

(単位：千円)

【拡】農業生産総合対策条件整備事業 等

(農政課)

30,719

(農業機械導入・施設整備支援)

経営面積の拡大や小規模農家の営農の継続等を図るため、県の事業を活用し、担い手農家の行う農業機械の導入や農業施設の整備等を支援します。

事業内容	未来に繋ぐふくいの農業応援事業
	補助率 1/3 (上限4,000千円/件)
	事業費 7,802千円 (支援件数：1件)
	補助額 2,600千円
	財源 県支出金1/2
	みどりの食料システム戦略推進事業
	補助率 1/3 (上限2,000千円/件)
	事業費 30,543千円 (支援件数：3件)
	補助額 5,680千円
	財源 県支出金10/10
	ふくいの農業「女性活躍」応援事業
	補助率 2/3 (上限2,000千円/件)
	事業費 5,445千円 (支援件数：1件)
	補助額 2,000千円
	財源 県支出金10/10
	がんばれ特産産地！小さな農業応援事業
	補助率 1/2 (上限1,200千円/件 (個人の場合))
	事業費 1,570千円 (支援件数：1件)
	補助額 785千円
	財源 県支出金10/10
	農村発イノベーション推進事業
	補助率 1/3 (上限10,000千円/件)
	事業費 10,350千円 (支援件数：1件)
	補助額 3,450千円
	財源 県支出金10/10
【新】	環境調和型農業機械整備支援事業
	(旧：環境調和型農業セミハード整備支援事業)
	補助率 1/2→1/3
	(上限500千円/件→200千円/件)
	補助額 500千円→600千円 (支援件数1件→3件)
	中山間総合対策支援事業
	補助率 1/2
	事業費 26,185千円 (支援件数：2件)
	補助額 13,091千円
	財源 県支出金10/10
	意欲あるふくいの畜産支援事業
	補助率 1/3 (上限12,000千円/件)
	事業費 7,540千円 (支援件数：1件)
	補助額 2,513千円
	財源 県支出金10/10

概要
予算書

—
P138、140

水田活用推進事業

(農政課)

7,400

水田の有効活用や農業者の所得向上につなげるため、特定の二毛作の取組みを支援します。

補助対象 認定農業者、農業者団体 等
補助額 作付面積1㎡あたり4円(麦跡大豆または麦跡有機そば)

概要
予算書 P138

主要施策③

食育・地産地消推進事業

(農政課)

550

有機農業の推進や、子どもたちの食育につなげるため、本市産有機米の学校給食での提供を支援します。

提供校 小学校17校、中学校8校
提供時期 新米流通期(11月頃)
財源 国庫1/2

概要
予算書 P13
P138

主要施策③

有機農業推進事業

(農政課)

57,239

環境に配慮した安全で良質な農産物の生産振興を推進するとともに、日本で有数の有機産地を目指すため、有機農業等の取組みを支援します。

補助制度 国制度分(国が認める有機農業等の取組みを支援)
補助対象 農業者団体
補助額 有機(米、麦、野菜等) 14千円/10a 等
有機(そば) 3千円/10a 等
※その他、取組み内容毎に補助額設定
事業費 39,984千円
財源 県支出金3/4
市制度分(有機米と有機野菜の取組みを支援)
補助対象 農業者団体
補助額 有機米 8千円/10a
※面積拡大の場合は10千円/10a加算
有機野菜 10千円/a 等
※その他、取組み内容毎に補助額設定
事業費 17,255千円

概要
予算書 P13
P138

主要施策①⑤

【拡】農作物鳥獣害防止対策推進事業

(農林整備課)

106,957

増加する鳥獣被害を抑制するため、地域、関係団体と連携し、対策に係る取組みを強化します。

事業内容 【新】クマ等出没時の緊急銃猟の体制整備
鳥獣害簡易埋設管の設置(3箇所増設予定)
侵入防止柵の整備、集落点検指導
有害鳥獣の捕獲
放任果樹の伐採 等
財源 県支出金、ふるさと水と土保全対策基金繰入金

概要
予算書 P4、21
P138

県営土地改良事業 等（農林業に係る公共工事を実施）

（農林整備課）

108,286

老朽化等により改修、復旧が必要な農業用排水路や林道等の工事を実施するほか、土地改良区が実施する施設整備や工事を支援します。

事業内容	県営土地改良事業
	実施箇所 池ノ上町地係、他6件 実施内容 ため池改修工事、排水路整備 等 事業費 55,131千円
市営土地改良事業	実施箇所 大塩町地係、他8件 実施内容 用排水路整備、ポンプ施設改修 等 事業費 23,645千円
	土地改良補助金事業 実施箇所 広瀬町地係、他2件 実施内容 ほ場整備、取水施設修繕 等 事業費 4,110千円
ため池等整備事業	実施箇所 上四目町地係、他1件 実施内容 ため池廃止設計、工事 事業費 7,500千円
	市営林道整備事業 実施箇所 越前西部1号線（安戸町地係）、他4件 実施内容 法面復旧、改良工事 等 事業費 10,400千円
小規模治山事業	実施箇所 山室町地係、他3件 実施内容 溪間工事 事業費 7,500千円
	財 源 県支出金、地元分担金、市債（公共事業等債、一般事業債、緊急自然災害防止対策事業債、市町振興資金貸付金）

概 要	—
予算書	P140
	P142
	P144
	P146

主要施策③

【拡】森林環境譲与税事業

（農林整備課）

60,882

森林環境譲与税を活用し、森林整備や人材育成・担い手の確保、木材利用の促進等に取り組めます。

事業内容	【新】県産材を活用した公園整備 【新】間伐材や枝葉の利活用促進支援 【新】樹木や苗木の植林支援 和ハーブを活用した体験、イベント等の実施
	財 源 森林環境譲与税基金繰入金、その他、一般財源（森林環境譲与税）

概 要	P13
予算書	P144

§Ⅲ 主要事業一覧

⑤ 商工費

(単位：千円)

【新】商工一般事務費（商工会議所青年部近畿ブロック大会開催支援）（産業政策課） 1,000

若手経営者を中心とした近畿7府県の商工会議所青年部（Y E G）が一堂に集い、交流や相互研鑽を通じて資質向上や企業発展につなげることを目的とした日本商工会議所青年部近畿ブロック大会の本市での開催を支援します。

開催日（予定） 9月19日（土）
会場 越前市文化センター 等
参加者数 約1,600人

概要 —
予算書 P146

主要施策③

【拡】中小企業利子補給事業（女性等創業支援資金利子補給金）（産業政策課） 249

地域経済の新陳代謝の向上を促し、バランスの良い産業構造づくりに向けて創業にチャレンジする事業者を支援します。

融資利率 1. 1～2. 6%（借入先：日本政策金融公庫）
補給率 全額（上限：累計20万円まで）
補給期間 2年間→【拡】3年間
補助対象 女性、55歳以上の男性、【拡】35歳未満の男性

概要 P12
予算書 P146

企業誘致事業（産業政策課） 600,261

産業構造の高度化や多様化を進めるとともに、市内産業の持続的発展を支援し、地域経済の安定的な成長につなげます。

対象施設 生産施設、研究開発施設、情報通信関連施設
補助率 対象経費に係る固定資産税相当分の50%、5年間
財源 企業誘致基金繰入金

概要 —
予算書 P148

主要施策③

次世代産業活性化事業（小規模事業者未来開拓サポート補助金）（産業政策課） 6,000

小規模事業者が武生商工会議所や越前市商工会、市内金融機関の伴走機関と連携して行う、販路開拓や新規創業へのチャレンジなどの前向きな取組みを支援します。

補助対象 小規模事業者
補助率 新規創業者・事業承継者
2/3（上限40万円）
生産性向上者
1/2（上限30万円）

概要 P12
予算書 P148

越前モノづくりフェスタ開催事業

(産業政策課)

12,000

地元企業が一堂に会し、本市モノづくりのブランド力や技術力を発信する越前モノづくりフェスタの開催を支援することにより、地元企業の販路拡大につなげるとともに、市内小学5年生を対象とした体験学習を通し、将来の職業観を育み、キャリア教育の推進につなげます。

開催期間(予定) 9月11日(金)～12日(土)
補助対象 越前モノづくりフェスタ実行委員会
財 源 県支出金

概 要 —
予算書 P148

越前ネクストクラフト事業(千年未来工芸祭開催支援)

(和紙・打刃物・たんす課)

11,000

本市の伝統産業をはじめとした県内外の職人たちとの交流を通して、来場者に工芸や手仕事を身近に感じてもらうことができる千年未来工芸祭を支援することにより、伝統産業への関心を高めるとともに、ブランド力向上につなげます。

開催期間(予定) 8月29日(土)～30日(日)
補助対象 クラフトフェス実行委員会
財 源 県支出金1/2

概 要 —
予算書 P148

主要施策③

たけふ菊人形事業

(にぎわい創出課)

84,000

全国最大規模の菊の祭典「たけふ菊人形」開催を支援することにより、県内外から多くの誘客を図り、菊人形をきっかけとした市内観光による消費額の拡大につなげます。

開催期間(予定) 10月中旬～11月中旬
補助対象 たけふ菊人形まつり実行委員会
財 源 県支出金、諸収入

概 要 P11
予算書 P152

主要施策③

サマーフェスティバル事業

(にぎわい創出課)

13,700

サマーフェスティバル開催を支援することにより、県内外から多くの誘客を図り、来場者が楽しめる企画等を通し、まちなかのにぎわい活性化や消費額の拡大につなげます。

事業内容(予定) ふるさと祭り(会場 武生中央公園)
花火大会(会場 日野川河川緑地)
開催期間(予定) 8月中旬
補助対象 サマーフェスティバル実行委員会
財 源 県支出金

概 要 P11
予算書 P152

主要施策⑤

【拡】観光推進事業（観光協会委託料）

（観光誘客課） 38,941

伝統工芸をはじめとした本市の観光資源を活かし、プロフェッショナル層や富裕層インバウンドをターゲットに積極的な誘客を図るとともに、現状分析や検証により、ターゲットやニーズに応じたコンテンツの造成や情報発信等を行い、さらなる誘客強化や市内での観光消費額の拡大につなげます。

事業内容 専門家招聘による狙うべきターゲットの分析と検証
クリエイター等をターゲットとした展示会への出展
富裕層を顧客に持つ旅行会社とのネットワーク形成
特別な高付加価値体験ができるコンテンツの造成
県外在住者限定の観光タクシーの実証 等

財 源 国庫、県支出金、まちづくり事業基金繰入金

概 要 P18
予算書 P152

主要施策⑤

観光推進事業（越前和紙バレー創造事業）

（観光誘客課） 42,500

「越前和紙バレー創造事業整備計画」に基づき、エリア内の分かりやすい誘導と統一的なデザインを地域住民とともに検討し、サインや歩道等を一体的に整備することにより、まち歩きの推進や、宿泊施設とも連携して滞在価値の向上につなげます。

事業内容 誘導サイン、エリアマップの整備
越前和紙の里通り歩道の改修
モニュメント、ベンチ等の修繕

財 源 国庫、県支出金、まちづくり事業基金繰入金、
市債（地域活性化事業債、市町振興資金貸付金）

概 要 P18
予算書 P152

【新】観光推進事業（仁愛大学の活動拠点賃料支援）

（観光誘客課） 2,322

観光人材の育成とまちなかのにぎわい創出に向け、仁愛大学や観光協会と連携し、学生を活用したまちなかへのにぎわい波及効果検証等を行うため、仁愛大学学生の活動拠点として、センチュリープラザの空きテナントのフロア一部を提供し、賃料を支援します。

活動拠点 センチュリープラザ1階（19.54坪）
支援期間 1年間（令和8年4月～令和9年3月）
連携内容 （例）まちなかイベントへの参加
まちなか観光ツアー、まち歩き企画の提案 等

財 源 国庫1/2、県支出金1/4

概 要 —
予算書 P152

§Ⅲ 主要事業一覧

⑥ 土木費

(単位：千円)

補助道路維持改修事業 (都市整備課) 32,000

国庫補助を活用し、交通量が多い道路や道路施設を計画的に改修し、安全安心な道路交通を確保します。

実施箇所 市道第2002号線（舗装工事）
市道第2805号線（舗装工事）
財 源 国庫、市債（公共事業等債、市町振興資金貸付金）

概 要 —
予算書 P158

主要施策①

単独道路維持改修事業 (都市整備課) 266,760

道路施設の老朽化が進行しているため、通学路の危険箇所や緊急措置が必要な箇所を中心に計画的に改修し、安全安心な道路交通を確保します。

事業費 一般修繕 71,660千円
小型構造物（側溝）・舗装等工事 195,100千円
財 源 社会基盤整備基金繰入金、
市債（公共施設等適正管理推進事業債、市町振興資金貸付金）

概 要 P5
予算書 P158

橋梁維持改修事業 (都市整備課) 106,000

国庫補助を活用し、橋梁等の定期点検や長寿命化を図るための計画的な改修を行い、安全安心な道路交通を確保します。

実施箇所 改修工事（北新庄橋等7橋外）
橋梁点検（54橋、武生駅東西連絡橋、紅葉田陸橋）
財 源 国庫、社会基盤整備基金繰入金、
市債（公共事業等債、市町振興資金貸付金）

概 要 —
予算書 P158

主要施策①

補助道路整備事業 (都市整備課) 68,500

国庫補助を活用し、緊急輸送道路や通学路等の道路改良や拡幅を行い、安全安心な道路交通を確保します。

実施箇所 市道第5803号線（道路拡幅工事）
事業費 60,000千円
市道第6802号線（道路拡幅工事）【3月補正予算に前倒し】
事業費 8,500千円【3月補正 41,500千円】
財 源 国庫、市債（公共事業等債、原発特措債）

【3月補正】
【41,500】

概 要 P3
予算書 P158

単独道路整備事業

(都市整備課) 102,100

通学路等の道路改良や拡幅を行い、安全安心な道路交通を確保します。

実施箇所 新規(市道第3123号線等6路線)
継続(市道第2801号線等5路線)
財 源 市債(地方道路等整備事業債、緊急自然災害防止対策事業債、
市町振興資金貸付金)

概 要 —
予算書 P158

雪寒地域道路整備事業

(都市整備課) 103,735

冬期間の防災対策や交通確保を図るため、市道路無雪化事業整備計画に基づき、主要幹線の消雪施設整備や老朽化した施設の改修を行います。

【3月補正】

実施箇所 消雪施設改修工事(市道第1902号線等24箇所)
消雪施設設備工事
市道第2803号線(送水管・散水管・ポンプ設備工事)
市道第2805号線(送水管・散水管工事)
財 源 国庫、市債(公共事業等債、緊急自然災害防止対策事業債
公共施設等適正管理推進事業債、市町振興資金貸付金)

【2,865】

概 要 —
予算書 P160

主要施策①

河川維持管理事業(河川の浚渫工事)

(都市整備課) 50,600

河川の流下能力を確保するため、危険度の高い箇所から計画的に堆積土砂の撤去と雑木の伐採を行い、治水対策を強化します。

実施箇所 大塩谷川等16河川
財 源 市債(緊急浚渫推進事業債)

概 要 P5
予算書 P160

補助公園整備事業

(都市計画課) 80,200

国庫補助を活用し、公園の整備や老朽化した公園施設を計画的に更新・改修します。

実施箇所 武生中央公園(第一駐車場整備、かざぐるま塔ネット更新 等)
日野川河川緑地(照明灯更新)
花筐公園(ブロック積擁壁改修、安全柵更新)他5公園
財 源 国庫、市債(公共事業等債、市町振興資金貸付金)

概 要 —
予算書 P164

市営住宅改善事業

(建築住宅課) 264,254

国庫補助を活用し、既存市営住宅の耐震化・長寿命化を行うことにより、居住性を向上させ、入居者の安全確保、住居水準の向上を図ります。

実施箇所 北日野団地2号館(外壁改修等工事)
藤の木団地1号館・2号館(外壁改修等工事)
上太田団地(耐震補強等設計)
北日野団地3号館(耐震診断)
財 源 国庫、市債(公営住宅建設事業債)、市営住宅使用料

概 要 ー
予算書 P168

主要施策⑤

住宅支援事業(定住化の促進)

(建築住宅課) 50,100

定住・移住者の増加を図るため、新婚世帯や子育て世帯、移住者等の住宅の新築や中古住宅の取得や活用を支援します。

主な支援事業 新築住宅取得事業補助金
補助額 基本額10万円(最大170万円)
住宅建替え加算 +30万円
【拡】 防火地域加算 +50万円
(準防火地域加算 +25万円)
特定新婚世帯加算 +60万円
【拡】 就農者・伝統産業就労者加算 +20万円
【拡】 対象区域を居住誘導区域から市内全域に拡大
中古住宅取得事業補助金
補助額 基本額20万円(最大190万円)
※居住誘導区域外は10万円
【拡】 新耐震住宅加算 +30万円
安心R住宅加算 +60万円
【拡】 就農者・伝統産業就労者加算 +20万円
特定新婚世帯加算 +60万円
補助率 1/3
中古住宅リフォーム支援事業
補助額 基本額50万円(最大200万円)
まちなか居住区域加算 +70万円
こども3人以上加算 +20万円
特定新婚世帯加算 +60万円
補助率 1/3
財源 国庫、県支出金

概 要 P16
予算書 P168

主要施策①

空き家対策事業(危険な空家の除却)

(建築住宅課) 3,410

空家等対策特別措置法に基づく特定空家等について、倒壊のおそれがあることから、通行人や近隣住民等の安全を確保するため、建物を除却します。

事業内容 建物の解体処分
対象空家 朽飯町地係(服間地区)
除却方法 空家等対策特別措置法及び行政代執行法による行政代執行
財 源 国庫1/2

概 要 P4
予算書 P168

§Ⅲ 主要事業一覧

⑦ 教育費

(単位：千円)

教育委員会事務局運営事業 等（学校の適正配置） (教育振興課) 2,252

こどもたちにとって望ましい教育環境の検討をしている坂口小学校、武生第二中学校坂口分校について、令和9年4月から新しい学校に通うための準備を進めます。

事業内容 通学区域審議会の実施
準備委員会の開催
児童生徒同士の交流
制服等購入補助

概 要 —
予算書 P170
P178
P180

学習活動推進事業 (学校教育課) 598

こどもたちが実践的な学びを通して、環境・エネルギー問題を解決する力を育成するため、学校における環境・エネルギー教育の取組みを支援します。

事業内容 体験的な環境学習（環境・エネルギー関連施設見学）を支援
財 源 県支出金10／10

概 要 —
予算書 P172

主要施策②

夢ある子ども育成事業（休日部活動の地域展開） (学校教育課) 33,846

令和5年度から取り組んでいる中学校部活動の地域展開について、こどもたちがスポーツ・文化活動に継続して親しむことができる機会を確保するため、引き続き、認定地域クラブ活動の体制整備を進めます。

事業内容 地域クラブ活動費等の支援
経済的困窮世帯への支援
推進体制の整備
(コーディネーターの配置、指導者資格取得費の補助)
支援対象 認定地域クラブ活動
財 源 国庫、県支出金、諸収入（参加者負担金）

概 要 P8
予算書 P174

主要施策④**【新】教育情報化推進事業**

(教育振興課、学校教育課)

6,183

(デジタル学習基盤の整備・活用)

個別最適な学びの推進及びいじめ・不登校などへの早期対応を図るため、県事業に基づき、校務支援システムと連携できる「AI教材」、「心の健康観察アプリ」などをモデル校に導入し、効果的な運用方法などの検証を行います。

事業内容 令和8年度 モデル校でデジタル学習基盤を整備し、デジタル
ドリル・授業支援アプリ・心の健康観察アプリを活用
令和9年度 市内小中学校全校に整備、活用

概 要 P14

予算書 P176

主要施策⑤**小学校施設営繕事業**

(教育振興課)

15,474

屋内運動場、受水槽の改修のための実施設計を行います。また、国の補正予算を活用し、空調設備更新及び新設工事を前倒しして行います。

【3月補正】

実施箇所 王子保小（屋内運動場改修に係る実施設計）
北日野小（受水槽改修に係る実施設計）
【3月補正予算前倒し】

【125,429】

財 源 北新庄小、白山小、服間小（空調設備更新・新設工事）

財 源 国庫、市債（公共施設等適正管理推進事業債、
学校教育施設等整備事業債、市町振興資金貸付金）

概 要 P20

予算書 P178

主要施策⑤**中学校施設営繕事業（学校教室等の空調更新・新設）**

(教育振興課)

3,939

空調設備更新及び新設のための実施設計を行います。また、国の補正予算を活用し、空調設備更新及び新設工事を前倒しして行います。

【3月補正】

実施箇所 武生一中、武生三中（空調設備更新・新設に係る実施設計）
【3月補正予算前倒し】

【58,751】

財 源 武生一中、武生二中（空調設備更新・新設工事）

財 源 国庫、市債（学校教育施設等整備事業債、市町振興資金貸付金）

概 要 P20

予算書 P182

主要施策①**中学校施設営繕事業（体育館空調整備）**

(教育振興課、防災危機管理課、建築住宅課)

405,645

災害時の避難生活、学校授業、部活動及び学校開放活動時の熱中症対策として、学校体育館に空調設備を整備します。

整備工事（3校） 武生一中、武生五中、南越中
実施設計（4校） 万葉中、武生二中、武生三中、武生六中
財 源 市債（緊急防災・減災事業債）

概 要 P2

予算書 P182

主要施策⑤

地区公民館施設管理事業

(生涯学習・文化財課)

57,998

生涯学習や地域活動の拠点であり、災害時には指定避難所となる公民館の耐震補強等工事の実施設計及び設備更新工事を行い、安全に利用できる場所を確保します。

実施箇所	吉野公民館（耐震補強及び機能向上改修の実施設計） 国高公民館（空調設備改修工事） 味真野公民館（空調設備改修工事） 岡本公民館（キュービクル改修工事）
財 源	市債（緊急防災・減災事業債、公共施設等適正管理推進事業債、 市町振興資金貸付金）

概 要 P20
予算書 P186

主要施策⑤

文化財保護事業、文化財調査事業

(生涯学習・文化財課)

9,709

(大瀧神社屋根葺き替え及び建造物調査)

国指定重要文化財である大瀧神社の屋根葺き替え工事への支援及び本殿・拝殿の調査を行い、文化財をさらに磨き上げ新たな価値を見出すことにより、観光振興や伝統産業振興につなげます。

事業内容	屋根葺き替え工事への補助（令和7～8年度） 補助率 5%（国85%、県5%、実施主体5%） 建築構造の調査及び3D撮影等（令和6～8年度）
財 源	県支出金1/2、企業版ふるさと納税基金繰入金

概 要 P21
予算書 P188、190

埋蔵文化財調査事業（国府発掘調査）

(生涯学習・文化財課)

6,356

越前国府の所在地解明に向けた発掘調査を行います。

実施箇所	正覚寺境内ほか
財 源	国庫1/2

概 要 —
予算書 P190

かこさとしふるさと絵本館管理運営事業

(図書館)

782

本市出身の絵本作家かこさとし氏が令和8年3月に生誕100年を迎えるため記念事業を行います。

事業内容	
令和8年度	生誕100年記念特別企画展、県ふるさと文学館の夏季特別展との連携
令和9年度	全国紙芝居まつり越前市大会と連携した企画展、イベント

概 要 —
予算書 P194

主要施策⑤**文化センター施設管理事業**

(文化県都推進課)

76,000

(大ホール舞台音響設備改修工事)

文化センターの老朽化が進んでいる音響設備について、施設の長寿命化を図るため計画的な整備を行います。

事業内容 スピーカー、アンプ、制御機材等の更新
財 源 市債（公共施設等適正管理推進事業債、市町振興資金貸付金）

概 要 P20
予算書 P196

主要施策⑤**公会堂記念館施設管理事業（空調設備等改修工事）**

(文化県都推進課)

81,155

公会堂記念館の老朽化が進んでいる空調設備について、施設の長寿命化を図るため計画的な整備を行います。

事業内容 冷温水発生機、ファンコイルユニット、収蔵庫エアコン等の更新
財 源 市債（公共施設等適正管理推進事業債、市町振興資金貸付金）

概 要 P20
予算書 P198

公会堂記念館展示整備事業

(文化県都推進課)

7,424

ユネスコ創造都市ネットワーク加盟都市として、市の文化力を国内外に発信するため、企画展示を行います。

展示内容 創造都市推進企画展「2026日独交流「神和紙」」展
創造都市推進企画展「MI-LAB展（仮称）」
企画展 歴史展「府中三人衆（仮称）」
財 源 国庫1／2、その他

概 要 —
予算書 P198

主要施策③**スポーツ施設管理運営事業**

(スポーツ交流課)

14,663

(武生東運動公園陸上競技場公認更新改修工事)

武生東運動公園陸上競技場の3種公認を継続するため、施設の破損・劣化が激しい箇所を更新改修工事を実施します。

事業内容 トラックの補修・洗浄、縁石修繕、踏切板ボックス整備 等
財 源 県支出金1／2、市債（一般事業債、市町振興資金貸付金）

概 要 P12
予算書 P204

主要施策③

スポーツ施設管理運営事業（武道館耐震化・機能向上改修）（スポーツ交流課） 211,039

避難生活を送るための避難所（指定避難所）に位置付けられている武道館の耐震補強や空調設備等の改修を行い、利用者の安全確保を図ります。

事業内容 耐震補強、長寿命化・機能向上、宿泊棟解体工事（令和7～8年度）
財 源 市債（緊急防災・減債事業債、公共施設等適正管理推進事業債、
一般事業債、市町振興資金貸付金）

概 要 P12
予算書 P204

§Ⅲ 主要事業一覧

⑧ 特別会計

(単位：千円)

<介護保険特別会計>

主要施策③

介護保険運営協議会事務事業

(長寿福祉課)

551

(高齢者福祉保健計画・介護保険事業計画の見直し)

高齢者福祉事業の円滑な実施のため、第10期市高齢者福祉保健計画・介護保険事業計画を策定します。

財 源 一般会計繰入金

概 要 P10
予算書 P257

主要施策③

【拡】包括的支援事業及び任意事業

(長寿福祉課)

1,256

(チームオレンジ活動推進、認知症の日イベント)

認知症になっても安心して暮らせる地域づくりのため、チームオレンジ(※)の活動推進及び認知症啓発イベントを実施します。

事業内容 ①地域の特性にあわせた地域住民の交流や認知症への理解を深める
研修会の実施

②認知症啓発イベント「オレンジハートハーモニー」の開催

財 源 国庫、県支出金、1号保険料、一般会計繰入金

(※)認知症地域支援推進員が中心となり、認知症の人とその家族を地域で支えるための活動チーム

概 要 P9
予算書 P261

主要施策③

【新】一般介護予防事業(脳活チャレンジプロジェクト)

(長寿福祉課、健康増進課)

4,026

認知機能が低下した人の早期発見と支援のため、科学的根拠に基づく運動等のプログラムの構築・実証を行います。

事業内容 ①認知・運動機能改善(脳トレ+運動)教室の実施及び
教室前後での効果測定による科学的検証

②現役世代(50代)からの脳の健康チェック

財 源 国庫、県支出金、1号・2号保険料、一般会計繰入金

概 要 P9
予算書 P263

§Ⅲ 主要事業一覧

⑨ 公営企業会計

(単位：千円)

<水道事業会計・下水道事業会計>

主要施策①

建設改良事業、工具器具及び備品購入事業

(上下水道課)

782,792

道路陥没等による事故を防ぐため、老朽化した下水道施設の維持管理や更新を進めます。また、大規模自然災害時においても安全な水の供給や下水の処理機能の確保を図るため、上下水道施設の耐震化を推進します。さらに、災害発生時における応急給水活動をスムーズに行うため、組立式給水タンクを購入します。

事業内容 老朽管の耐震化（水道事業・下水道事業）
 水道事業 水道管耐震化工事（高瀬二丁目、千福町、松森町）
 下水道事業 管更生工事
 下水道処理施設ストックマネジメント事業（下水道事業）
 家久浄化センター内の脱臭設備更新
 組立式給水タンクの購入（水道事業）
 財 源 国庫、企業債、損益勘定留保資金

概 要 P3
 予算書 P297
 P298
 P331

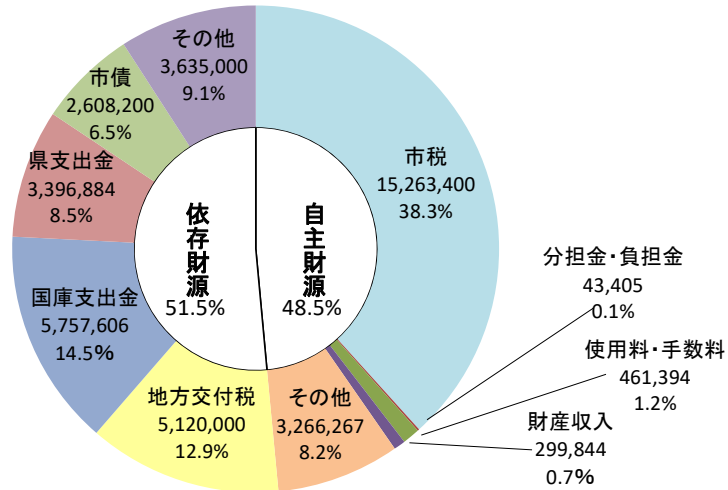
§ IV 付属資料

① 会計別予算額

(単位: 千円・%)

会 計 名		令 和 8 年 度 当 初 予 算 額	令 和 7 年 度 当 初 予 算 額	前 年 度 比	
				増 減 額	増 減 率
一 般 会 計		39,852,000	39,512,000	340,000	0.9
特 別 会 計	国 民 健 康 保 険	7,213,486	7,248,107	△ 34,621	△ 0.5
	事 業 勘 定	(7,208,257)	(7,242,873)	(△34,616)	(△0.5)
	診 療 所 勘 定	(5,229)	(5,234)	(△5)	(△0.1)
	介 護 保 険	8,274,842	8,226,427	48,415	0.6
	後 期 高 齢 者 医 療	1,627,118	1,404,073	223,045	15.9
	計	17,115,446	16,878,607	236,839	1.4
企 業 会 計	水 道 事 業	3,008,324	2,806,259	202,065	7.2
	収 益 的 支 出	(2,077,322)	(2,041,158)	(36,164)	(1.8)
	資 本 的 支 出	(931,002)	(765,101)	(165,901)	(21.7)
	工 業 用 水 道 事 業	148,848	247,680	△ 98,832	△ 39.9
	収 益 的 支 出	(98,827)	(88,927)	(9,900)	(11.1)
	資 本 的 支 出	(50,021)	(158,753)	(△108,732)	(△68.5)
	下 水 道 事 業	5,642,942	5,294,379	348,563	6.6
	収 益 的 支 出	(2,722,263)	(2,631,529)	(90,734)	(3.4)
	資 本 的 支 出	(2,920,679)	(2,662,850)	(257,829)	(9.7)
	計	8,800,114	8,348,318	451,796	5.4
合 計		65,767,560	64,738,925	1,028,635	1.6

② 一般会計 科目別予算額（歳入）

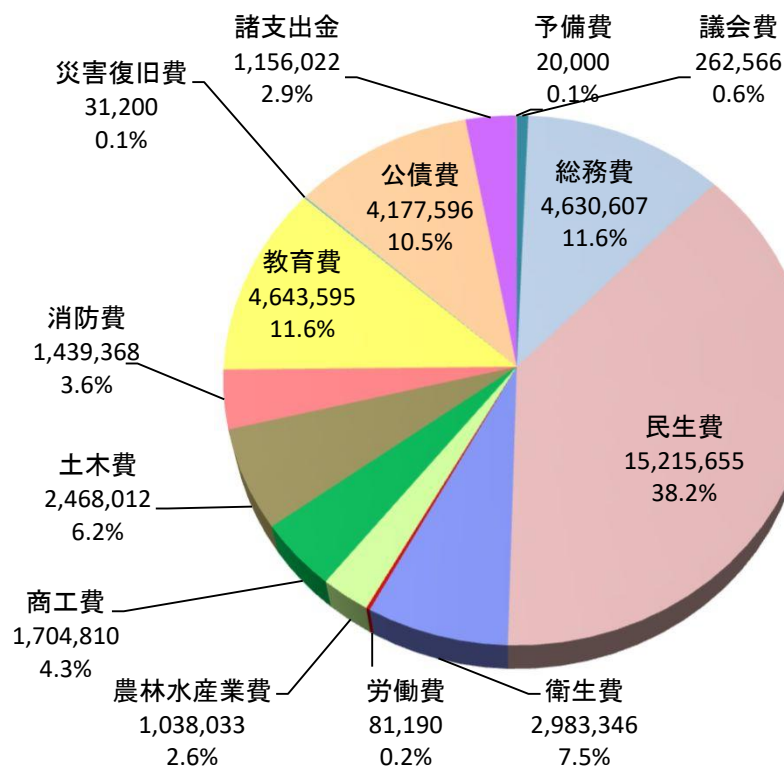


(単位:千円・%)

区 分	令 和 8 年 度		令 和 7 年 度		前 年 度 比	
	当初予算額	構成比	当初予算額	構成比	増 減 額	増 減 率
自 主 財 源	19,334,310	48.5	18,251,517	46.2	1,082,793	5.9
市 税	15,263,400	38.3	14,608,300	37.0	655,100	4.5
分 担 金 ・ 負 担 金	43,405	0.1	57,545	0.1	△14,140	△24.6
使 用 料 ・ 手 数 料	461,394	1.2	472,924	1.2	△11,530	△2.4
財 産 収 入	299,844	0.7	197,044	0.5	102,800	52.2
寄 附 金	1,213,601	3.0	1,115,354	2.8	98,247	8.8
繰 入 金	1,318,090	3.3	1,104,756	2.8	213,334	19.3
繰 越 金	100,000	0.3	100,000	0.3	0	0.0
諸 収 入	634,576	1.6	595,594	1.5	38,982	6.5
依 存 財 源	20,517,690	51.5	21,260,483	53.8	△742,793	△3.5
地 方 譲 与 税	338,000	0.9	345,000	0.9	△7,000	△2.0
税 関 係 交 付 金	3,153,000	7.9	2,891,200	7.3	261,800	9.1
利 子 割 交 付 金	44,000	0.1	5,600	0.0	38,400	685.7
配 当 割 交 付 金	117,000	0.3	110,000	0.3	7,000	6.4
株 式 等 譲 渡 所 得 割 交 付 金	181,000	0.5	143,000	0.4	38,000	26.6
ゴ ル フ 場 利 用 税 交 付 金	10,000	0.0	14,900	0.0	△4,900	△32.9
法 人 事 業 税 金 交 付 金	311,000	0.8	345,000	0.9	△34,000	△9.9
地 方 消 費 税 金 交 付 金	2,484,000	6.2	2,220,000	5.6	264,000	11.9
環 境 性 能 割 交 付 金	6,000	0.0	52,700	0.1	△46,700	△88.6
地 方 特 例 交 付 金	138,000	0.3	92,000	0.2	46,000	50.0
地 方 交 付 税	5,120,000	12.9	6,060,000	15.4	△940,000	△15.5
交 通 安 全 対 策 特 別 交 付 金	6,000	0.0	7,000	0.0	△1,000	△14.3
国 庫 支 出 金	5,757,606	14.5	6,218,255	15.7	△460,649	△7.4
県 支 出 金	3,396,884	8.5	3,358,528	8.5	38,356	1.1
市 債	2,608,200	6.5	2,288,500	5.8	319,700	14.0
合 計	39,852,000	100.0	39,512,000	100.0	340,000	0.9

・表中の比率は、表示単位未満を四捨五入しているため、合計と内訳が一致しない場合があります。

② 一般会計 科目別予算額（歳出）

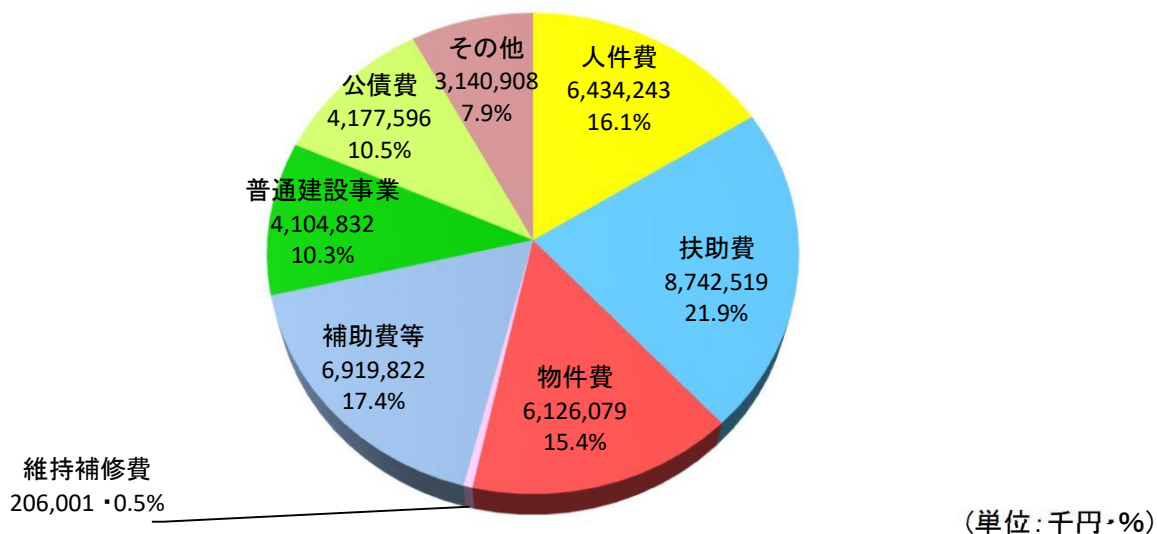


（単位：千円・％）

款	令和8年度		令和7年度		前年度比	
	当初予算額	構成比	当初予算額	構成比	増減額	増減率
議会費	262,566	0.6	254,125	0.6	8,441	3.3
総務費	4,630,607	11.6	4,851,534	12.3	△220,927	△4.6
民生費	15,215,655	38.2	14,725,914	37.3	489,741	3.3
衛生費	2,983,346	7.5	2,735,628	6.9	247,718	9.1
労働費	81,190	0.2	84,642	0.2	△3,452	△4.1
農林水産業費	1,038,033	2.6	1,016,005	2.6	22,028	2.2
商工費	1,704,810	4.3	1,918,397	4.9	△213,587	△11.1
土木費	2,468,012	6.2	2,621,406	6.6	△153,394	△5.9
消防費	1,439,368	3.6	1,396,162	3.5	43,206	3.1
教育費	4,643,595	11.6	4,544,481	11.5	99,114	2.2
災害復旧費	31,200	0.1	30,500	0.1	700	2.3
公債費	4,177,596	10.5	4,152,426	10.5	25,170	0.6
諸支出金	1,156,022	2.9	1,160,780	2.9	△4,758	△0.4
予備費	20,000	0.1	20,000	0.1	0	0.0
合 計	39,852,000	100.0	39,512,000	100.0	340,000	0.9

・表中の比率は、表示単位未満を四捨五入しているため、合計と内訳が一致しない場合があります。

③ 一般会計 歳出性質別予算額



区 分	令 和 8 年 度		令 和 7 年 度		前 年 度 比	
	当初予算額	構成比	当初予算額	構成比	増 減 額	増 減 率
義 務 的 経 費	19,354,358	48.5	18,876,927	47.8	477,431	2.5
人 件 費	6,434,243	16.1	6,082,873	15.4	351,370	5.8
うち退職手当	(90,876)	(0.2)	(10,000)	(0.0)	(80,876)	(808.8)
扶 助 費	8,742,519	21.9	8,641,628	21.9	100,891	1.2
公 債 費	4,177,596	10.5	4,152,426	10.5	25,170	0.6
一 般 行 政 経 費	16,341,610	41.0	16,542,701	41.8	△201,091	△1.2
物 件 費	6,126,079	15.4	6,014,504	15.2	111,575	1.9
維 持 補 修 費	206,001	0.5	195,148	0.5	10,853	5.6
補 助 費 等	6,919,822	17.4	7,283,828	18.4	△364,006	△5.0
うち一部事務 組合負担金	(3,463,912)	(8.7)	(3,572,872)	(9.0)	(△108,960)	(△3.0)
積 立 金	16,378	0.0	14,661	0.0	1,717	11.7
貸 付 金	30,200	0.1	30,200	0.1	0	0.0
投資及び出資金	219,201	0.5	240,995	0.6	△21,794	△9.0
繰 出 金	2,823,929	7.1	2,763,365	7.0	60,564	2.2
投 資 的 経 費	4,136,032	10.4	4,072,372	10.3	63,660	1.6
普通建設事業	4,104,832	10.3	4,041,872	10.2	62,960	1.6
補助事業費	(711,424)	(1.8)	(828,848)	(2.1)	(△117,424)	(△14.2)
単 独 事 業 費	(3,267,411)	(8.2)	(3,116,779)	(7.9)	(150,632)	(4.8)
県営事業負担金	(125,997)	(0.3)	(96,245)	(0.2)	(29,752)	(30.9)
災 害 復 旧 費	31,200	0.1	30,500	0.1	700	2.3
予 備 費	20,000	0.1	20,000	0.1	0	0.0
合 計	39,852,000	100.0	39,512,000	100.0	340,000	0.9

- ・ 性質別予算額は、人件費や普通建設事業など、どのような性質の経費がどのくらい使われるかを示すものです。
- ・ 普通建設事業には、人件費(R8:88,450千円、R7:89,771千円)を含みます。
- ・ 表中の比率は、表示単位未満を四捨五入しているため、合計と内訳が一致しない場合があります。

④ 一般会計 市税比較表

(単位：千円・%)

区 分	令 和 8 年 度		令 和 7 年 度		前 年 度 比	
	当初予算額	構成比	当初予算額	構成比	増 減 額	増 減 率
法 定 普 通 税	14,514,900	95.1	13,877,400	95.0	637,500	4.6
市 民 税	7,260,900	47.6	6,809,300	46.6	451,600	6.6
個 人	4,906,200	32.1	4,623,700	31.7	282,500	6.1
法 人	2,354,700	15.4	2,185,600	15.0	169,100	7.7
固 定 資 産 税	6,458,800	42.3	6,277,700	43.0	181,100	2.9
固 定 資 産 税	6,447,400	42.2	6,266,300	42.9	181,100	2.9
交 付 金	11,400	0.1	11,400	0.1	0	0.0
軽 自 動 車 税	308,200	2.0	314,400	2.2	△6,200	△2.0
環 境 性 能 割	5,000	0.0	19,000	0.1	△14,000	△73.7
種 別 割	303,200	2.0	295,400	2.0	7,800	2.6
た ば こ 税	487,000	3.2	476,000	3.3	11,000	2.3
目 的 税	748,500	4.9	730,900	5.0	17,600	2.4
都 市 計 画 税	722,500	4.7	703,900	4.8	18,600	2.6
入 湯 税	26,000	0.2	27,000	0.2	△1,000	△3.7
合 計	15,263,400	100.0	14,608,300	100.0	655,100	4.5

・ 表中の比率は、表示単位未満を四捨五入しているため、合計と内訳が一致しない場合があります。

⑤ 積立基金の状況

(単位:千円)

区 分	令和6年度末 現在高	令和7年度末 現在高 見込額	令和8年度		
			当初予算額		年度末 現在高 見込額
			積立額	取崩額	
一 般 会 計	3,022,780	3,171,979	16,378	1,264,028	1,924,329
財 政 調 整 基 金	1,801,179	1,997,595	1,870	800,000	1,199,465
減 債 基 金	202,380	157,948	115	125,129	32,934
まちづくり事業基金	117,957	47,493	0	40,947	6,546
文化功労者表彰基金	12,881	12,881	0	0	12,881
社会基盤整備基金	113,178	101,396	140	100,000	1,536
企業版ふるさと納税基金	21,860	43,150	10,031	19,249	33,932
地域自治振興基金	1	1	0	0	1
国際交流基金	72,662	72,662	0	0	72,662
福祉基金	144,384	144,534	3,000	18,904	128,630
こどもまるごと応援基金	155,169	154,646	215	114,776	40,085
中小企業等経営安定 対策利子補給基金	44,205	0	0	0	0
企業誘致基金	300,089	410,666	566	30,000	381,232
ふるさと水と土 保全対策基金	7,446	6,450	9	1,160	5,299
森林環境譲与税基金	19,086	13,834	19	11,863	1,990
文化振興基金	10,303	8,723	413	2,000	7,136
特 別 会 計	1,322,407	1,387,982	1,964	26,940	1,363,006
国民健康保険基金	420,534	521,343	719	0	522,062
介護給付費準備基金	901,873	866,639	1,245	26,940	840,944
合 計	4,345,187	4,559,961	18,342	1,290,968	3,287,335

⑥ 一般会計 地方債現在高の推移

(単位:千円)

会計区分	令和6年度	令和7年度			令和8年度		
	年度末現在高	起債見込額	元金償還見込額等	年度末現在高見込額	当初予算額 起債見込額	元金償還見込額等	年度末現在高見込額
一般会計	40,947,948	2,828,400	3,978,875	39,797,473	2,608,200	3,919,271	38,486,402

(単位:千円)

一般会計市債発行予定額の内訳		R8年度当初	R7年度当初	差引き
普 通 債		2,449,300	2,257,300	192,000
普通債 内訳				
交付税措置有	緊急自然災害防止対策事業債 (交付税措置額)	83,700 (58,590)	339,600 (237,720)	△255,900 (△179,130)
	緊急浚渫推進事業債 (交付税措置額)	51,900 (36,330)	33,800 (23,660)	18,100 (12,670)
	緊急防災・減災事業債 (交付税措置額)	542,300 (379,610)	340,100 (238,070)	202,200 (141,540)
	防災対策事業債 (交付税措置額)	1,100 (313)	85,300 (24,310)	△84,200 (△23,997)
	公共事業等債 (交付税措置額)	190,700 (42,335)	225,800 (50,127)	△35,100 (△7,792)
	公共施設等適正管理推進事業債 ※除却債除く(交付税措置額)	1,030,600 (345,665)	979,200 (382,940)	51,400 (△37,275)
	地域活性化事業債 (交付税措置額)	8,300 (2,490)	9,900 (2,970)	△1,600 (△480)
	こども・子育て事業債 (交付税措置額)	2,700 (1,350)	0 (0)	2,700 (1,350)
	原発特措債 (交付税措置額)	34,200 (23,940)	0 (0)	34,200 (23,940)
	デジタル活用推進債 (交付税措置額)	10,800 (5,400)	0 (0)	10,800 (5,400)
	一般事業債 新幹線負担金分 (交付税措置額)	2,100 (1,050)	3,000 (1,500)	△900 (△450)
(上 記 以 外)		490,900	240,600	250,300
災害復旧事業債 (交付税措置額)		26,700 (12,682)	26,000 (12,350)	700 (332)
災害援護貸付債		5,200	5,200	0
臨時財政対策債 (交付税措置額)		0 (0)	0 (0)	0 (0)
減収補てん債 (交付税措置額)		127,000 (95,250)	0 (0)	127,000 (95,250)
予算額 (交付税措置額)		2,608,200 (1,005,005)	2,288,500 (973,647)	319,700 (31,358)
将来負担額		1,603,195	1,314,853	288,342

・()内は、理論的に算出した交付税措置額を記載しています。

⑦ 地方消費税交付金（社会保障財源化分）が充てられる 社会保障４経費その他社会保障施策に要する経費

【歳入】 地方消費税交付金〔うち社会保障財源化分〕

2, 484百万円〔1, 355百万円〕

【歳出】 社会保障４経費その他社会保障施策に要する経費

13, 999百万円

【社会保障４経費その他社会保障施策に要する経費】

（単位：千円）

事業区分		経費	財源内訳				
			特定財源			一般財源	
			国・県支出金	市債	その他	社会保障財源化分の地方消費税交付金	その他
社会福祉	社会福祉総務事業	7,639				1,666	5,973
	障がい者福祉事業	3,145,608	2,213,988		17,094	199,429	715,097
	援護事業	11,421	3,750	5,200		539	1,932
	老人福祉事業	301,042	110,399		68,555	26,623	95,465
	児童福祉事業	6,550,579	4,228,622		230,020	456,184	1,635,753
	生活保護扶助事業	501,532	372,523		6,000	26,824	96,185
	計	10,517,821	6,929,282	5,200	321,669	711,265	2,550,405
社会保険	後期高齢者医療事業	1,282,945	200,478			236,051	846,416
	国民健康保険事業	403,981	230,754			37,775	135,452
	介護保険事業	1,198,787	31,450			254,559	912,778
	国民年金事業	4,016	1,450			560	2,006
	計	2,889,729	464,132			528,945	1,896,652
保健衛生	地域医療活動支援事業	21,036	892			4,393	15,751
	感染症予防事業	288,106	1,523			62,494	224,089
	健康診査等事業	233,280	13,717		31,433	41,025	147,105
	健康増進事業	22,138	1,167		11,576	2,049	7,346
	福祉健康センター事業	26,970			5,240	4,738	16,992
	計	591,530	17,299		48,249	114,699	411,283
令和８年度合計		13,999,080	7,410,713	5,200	369,918	1,354,909	4,858,340
（参考）令和７年度合計		13,741,423	7,339,732	5,200	354,713	1,210,909	4,830,869

・ 正職員人件費は除きます。

〒915-8530

福井県越前市府中一丁目13-7

越前市役所 総合政策部 財務企画課

TEL:0778-42-5742

E-mail:kikaku@city.echizen.lg.jp