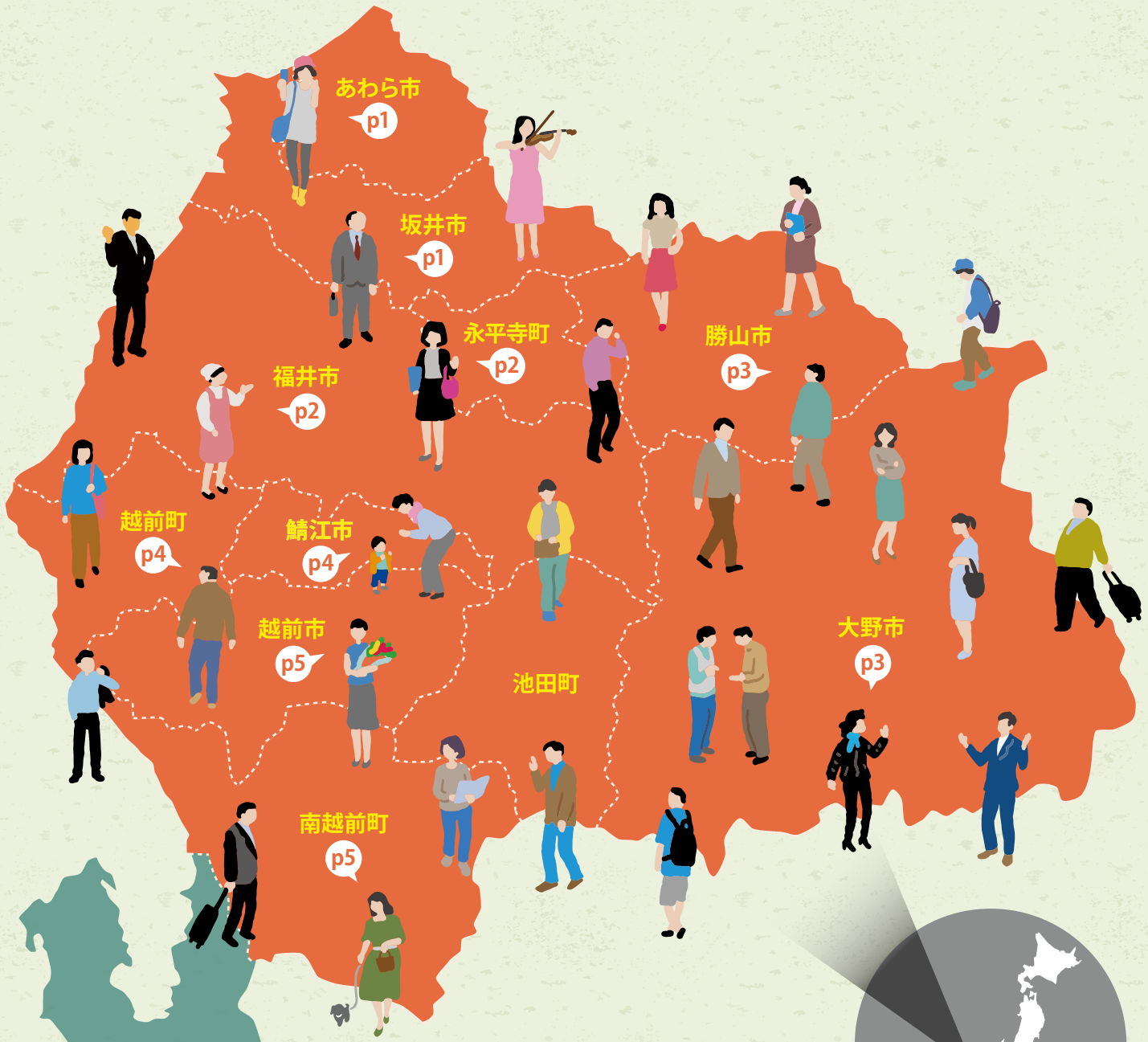


令和5年度「働く」を応援！



# ふくい嶺北の就職支援メニュー



地域の一体的かつ持続的な発展を図るため、ふくい嶺北連携中枢都市圏の市町が連携し、圏域内への移住促進や圏域内企業への労働力確保に取り組んでいます。

福井市 商工労働部 しごと支援課

# あわら市



## ⇒ お問合せ先

- ①②市民協働課 0776-73-8003
- ③ 商工労働課 0776-73-8030
- ④ 子育て支援センター 0776-77-1163
- ⑤ 農林水産課 0776-73-8025

支援制度	概要	支援内容
① 移住促進支援金	県外からあわら市へ移住する人に支援金を交付 (1) 39歳以下で市内企業に正規雇用で就職または市内で新規創業した移住者 (2) 全員が45歳未満の移住世帯 (3) 18歳以下の子どもを含む移住世帯	(1) 10万円 (2) 15万円 (3) 30万円
② 移住就職等支援金	東京圏からあわら市へ移住し、指定された就職マッチングサイトを活用して就職した人、テレワークをするために移住する人等に支援金を交付	<ul style="list-style-type: none"> <li>▪ 単身者 60万円</li> <li>▪ 2人以上世帯 100万円 18歳未満の子ども1人につき100万円加算</li> </ul>
③ あわら市企業等魅力紹介ガイドブック「BRIDGE(ブリッジ)」	あわら市の企業が誇る技術や魅力、特徴などを紹介冊子にまとめ、中学生、高校生、大学生、UIJターン就職希望者へ配布 HPでも掲載	▪ 市内企業の情報提供
④ お仕事相談会	子育て中のママを対象に、ふくい女性活躍支援センターと連携して相談会を開催	<ul style="list-style-type: none"> <li>▪ 再就職に係る職業紹介(市内企業の情報提供)</li> <li>▪ 育児休業からの円滑な復帰への支援</li> <li>▪ 働き方に関する悩み相談</li> </ul>
⑤ 新規就農者支援 (1) 就農奨励金 (2) 小農具等整備奨励金 (3) 住宅確保支援	(1) 就農初期の生産基盤が不安定な50歳以上60歳未満の新規就農者が早期に経営安定を図るために奨励金を交付 (2) 非農家出身の新規就農者が経営を開始する際に必要な小農具などの整備について奨励金を交付 (3) 県外からの50歳以上60歳未満の新規就農者の住宅確保を支援するため、家賃の一部を助成	(1) 月額5万円～15万円 (2) 補助率1/2以内(上限50万円) (3) 補助率1/2以内(上限2万6千円)

# 坂井市



## ⇒ お問合せ先

移住定住推進課 0776-50-3034

支援制度	概要	支援内容
① UIJターン就職者等奨励金	県外に1年以上居住していた18～50歳未満の方で、坂井市内の中小企業に就職もしくは新規創業して6か月以上経過した場合に奨励金を交付 ※5年以上定住する意思がある等所定の条件有	<ul style="list-style-type: none"> <li>▪ 1人あたり10万円</li> <li>※扶養親族などと共に転入した場合、1人あたり5万円加算(世帯上限20万円)</li> </ul>
② 移住支援金(東京圏型)	東京圏から坂井市へ移住し、所定の要件に該当するU・Iターン者に支援金を交付	(単身世帯) 60万円 (2人以上の世帯) ①基本額 100万円 ②加算額 18歳未満の子1人につき100万円
③ 移住支援金(全国型)	県外から坂井市へ移住し、所定の要件に該当するU・Iターン者に支援金を交付  ※転入前に坂井市または福井県暮らしはたらくサポートセンター等に、氏名・連絡先等を明らかにした上で移住相談をしている必要があります。	(単身世帯) ①基本額 10万円 ②加算額 <ul style="list-style-type: none"> <li>▪ 市内就業：5万円</li> <li>▪ 18歳以上40歳未満の女性：5万円</li> <li>▪ 引越し費用(一律加算)：10万円</li> </ul> (2人以上の世帯) ①基本額 15万円 ②加算額 <ul style="list-style-type: none"> <li>▪ 市内就業：10万円</li> <li>▪ 若年夫婦世帯<sup>※1</sup>：10万円</li> <li>▪ 子育て世帯：子<sup>※2</sup>1人につき20万円(上限100万円)</li> <li>▪ 引越し費用(一律加算)：15万円</li> </ul>

※1 若年夫婦世帯  
⇒いずれかが40歳未満の夫婦2人世帯

※2 子  
⇒申請時点で中学校3年生までの子

# 福井市



## ⇒ お問い合わせ先

- ①②移住定住推進室 0776-20-5514
- ③④しごと支援課 0776-20-5321
- ⑤⑥農政企画課(農業) 0776-20-5420
- 林業水産課(林業・水産業) 0776-20-5430

支援制度	概要	支援内容												
<b>① 移住支援金支給事業【全国型】</b>  ※1 若年夫婦世帯 ⇒いずれかが40歳未満の夫婦世帯 ※2 子育て世帯 ⇒中学生以下の子を養育している世帯	福井市へ移住された方に移住支援金を支給 <b>要件</b> (抜粋) ①直前の住所が3年以上連続して福井県外であること ②18歳以上50歳未満であること ③申請時に正規雇用で就業又は起業していること ※新卒、転勤は除く ※他要件あり <b>申請期間</b> 転入後15か月以内。ただし転入と就業の要件を満たしてから3か月以内	<table border="1"> <thead> <tr> <th>区分</th> <th>支給額</th> </tr> </thead> <tbody> <tr> <td>単身世帯</td> <td>5万円</td> </tr> <tr> <td>40歳未満の単身女性</td> <td>10万円</td> </tr> <tr> <td>若年夫婦世帯※1</td> <td>20万円</td> </tr> <tr> <td>子育て世帯※2</td> <td>30万円</td> </tr> <tr> <td>それ以外の世帯</td> <td>10万円</td> </tr> </tbody> </table>	区分	支給額	単身世帯	5万円	40歳未満の単身女性	10万円	若年夫婦世帯※1	20万円	子育て世帯※2	30万円	それ以外の世帯	10万円
区分	支給額													
単身世帯	5万円													
40歳未満の単身女性	10万円													
若年夫婦世帯※1	20万円													
子育て世帯※2	30万円													
それ以外の世帯	10万円													
<b>② 移住支援金支給事業【東京圏型】</b>	東京圏から福井市へ移住された方に移住支援金を支給 <b>要件</b> (抜粋) ①直近10年間のうち通算5年以上かつ直近1年以上、東京23区内に在住、または東京圏に在住し東京23区内に通勤していたこと ②「291JOBS」の移住支援金対象企業に就業、または移住元での業務を継続しながら、テレワークにより勤務すること など ※他要件あり <b>申請期間</b> 転入後12か月以内	<b>【単身者】</b> 60万円 <b>【世帯】</b> 100万円 中学卒業までの子1人につき30万円												
<b>③ 週末就活</b>  ※お申込みはポータルサイトから	県外在住の社会人とその家族を対象とした就職・移住支援プログラム(金曜・土曜日に実施) ・希望する就業先とのマッチング(市内民間企業を3社訪問) ・就職・移住支援制度の紹介 ・生活環境の確認(ご家族の方が対象、希望制) ※企業とのオンライン対談も受け付けています。	プログラム参加にかかる交通費、宿泊料の一部助成 ・交通費は居住地ごとに定額 例)東京都1万1千円 大阪府6千円 ・宿泊費は3千円(上限) ※ご家族は別途定めた額												
<b>④ 福井市の企業情報・求人情報サイト「ふくいおしごとネット」</b>	福井市の企業情報・求人情報サイトを運営(登録企業数約880社)	・市内企業情報の掲載 ・求職者への情報発信 ・企業への情報発信 ・その他イベント等の参加者募集等												
<b>⑤ U・Iターン者見学補助金【農林水産業】</b>	農林水産業への就業を目指し、現場を見学に来る方を対象に、交通費と宿泊費を補助 <b>要件</b> <ul style="list-style-type: none"> <li>・福井県外に住む60歳未満の者</li> <li>・福井市での就業を希望している者</li> </ul> ※他要件あり	・福井市までの交通費(居住地ごとに定額) 例)東京都1万1千円 大阪府6千円 ・福井市内での宿泊費1泊5千円(上限) ※前泊・後泊を除く。												
<b>⑥ U・Iターン者奨励金【農林水産業】</b>	U・Iターンによる新規就業者に対し、住居費等の初期費用を支援 <b>要件</b> <ul style="list-style-type: none"> <li>・就業時又は就業予定時の年齢が60歳未満の者(申請前2年以内に福井市外から市内に転入)</li> </ul> ※他要件あり	年間30万円(最大2年間) ※林業は、世帯で移住の場合年間45万円												

# 永平寺町



## ⇒ お問い合わせ先

- ①②えい住支援課 0776-61-3922
- ③④商工観光課 0776-61-3921

支援制度	概要	支援内容
<b>① 永平寺町移住就業等支援金</b>	福井県外から転入し、就業した人に支援金を交付 <b>要件</b> 全員が45歳未満の世帯(中学生以下の子供がいる場合には45歳以上も可)	(基本分) ・1移住世帯あたり50万円(子育て世帯加算分) ・18歳未満の子を帯同して、松岡地区へ転入した場合は、30万円を加算 ・R5.4.1以降に、18歳未満の子を帯同して永平寺地区もしくは上志比地区に転入した場合、100万円を加算
<b>② U・Iターン移住就職支援金(東京圏型)</b>	東京圏から永平寺町に移住して、企業等に就業したU・Iターン者に支援金を交付 ※補助金の対象となる就職先企業の一覧等、詳細は県HPに記載	(基本分) ・世帯の場合100万円 ・単身の場合60万円 (子育て世帯加算分) 18歳以下の子ひとりにつき100万円加算
<b>③ 就職面接会</b>	子育てしながら働くことを希望する女性を対象とした面接相談会の開催(ハローワーク主催)や情報提供	・ハローワーク等と連携したマザーズ就職応援セミナーの案内や情報提供
<b>④ 求人情報提供</b>	永平寺町内企業の最新求人情報の提供	・最新町内求人情報の町ホームページ掲載と町内スーパーに配架

# 勝山市



⇒ お問合せ先

商工文化課 0779-88-8105

支援制度	概要	支援内容
① U・Iターン就職等奨励金	県外から勝山市に移住して、企業に就職、起業したU・Iターン者に奨励金を交付	<ul style="list-style-type: none"> <li>▪ 単身：6万円</li> <li>▪ 世帯：10万円</li> </ul> ※市内において就職もしくは起業した場合、5万円を加算
② U・Iターン移住就職等支援金	東京圏から勝山市に移住して、市内企業等に就職、起業したU・Iターン者に支援金を交付	<ul style="list-style-type: none"> <li>▪ 単身の場合：60万円</li> <li>▪ 世帯の場合100万円</li> </ul> ※18歳未満の者1人について100万円を加算。
③ 勝山市企業紹介 HP「いんとろ」	勝山市の企業のシゴトについてホームページにて掲載	▪ 勝山の企業51社について、分かり易く紹介
④ 勝山市 WEB 企業説明会	市内の複数企業と勝山市が連携して、オンラインによる合同企業説明会を開催	▪ 採用活動を行う市内の複数企業とオンラインで情報交換

# 大野市



⇒ お問合せ先

①②⑥⑦⑧地域文化課 0779-64-4834

③～⑤産業政策課 0779-64-4816

支援制度	概要	支援内容
① U・Iターン移住就職等支援金(全国型)	県外から大野市に移住して、県内の企業に就職、起業したU・Iターン者に支援金を交付 ※他要件あり	(市内就業の場合) <ul style="list-style-type: none"> <li>▪ 単身 30万円(最大)</li> <li>▪ 複数世帯 35万円(最大)</li> <li>▪ 子育て世帯 130万円(最大)</li> </ul> (市外就業の場合) <ul style="list-style-type: none"> <li>▪ 単身 5万円</li> <li>▪ 複数世帯 10万円</li> <li>▪ 子育て世帯 60万円(最大)</li> </ul>
② U・Iターン移住就職等支援金(東京圏型)	東京23区に居住または東京圏在住で23区への通勤者が、市内に移住し、かつ福井県が選定した中小企業に就職したU・Iターン者に支援金を交付 ※他要件あり	(基本分) <ul style="list-style-type: none"> <li>▪ 単身の場合 60万円</li> <li>▪ 世帯の場合 100万円</li> </ul> (加算分) <ul style="list-style-type: none"> <li>▪ 18歳未満の子一人につき100万円加算</li> </ul>
③ 企業情報誌「SEED」	大野市の企業情報を掲載した電子ブックを発行	<ul style="list-style-type: none"> <li>▪ 市内の製造業、小売業、サービス業、建設業など、約70社の企業を紹介</li> <li>▪ 企業の概要から仕事の流れ、働く先輩のインタビューを掲載</li> </ul>
④ 大野市働く人にやさしい企業	 大野市で働き方改革に取り組む企業を、「働く人にやさしい企業」として認定	▪ 市HPに取組内容を掲載
⑤ 大野市子育て世代にやさしい企業	 大野市で仕事と子育ての両立支援に取り組む企業を、「子育て世代にやさしい企業」として認定	▪ 市HPに取組内容を掲載
⑥ 大野に来て見て移住活動応援補助金	20歳から49歳代までのU・Iターン希望者が、移住のための現地活動(下見等)を行う際の現地までの交通費、市内宿泊費、市内事業者から借上げるレンタカー代等を補助	<ul style="list-style-type: none"> <li>▪ 最大2万9千円/世帯(補助率10/10)</li> <li>交通費：上限1万4千円(居住地による)</li> <li>宿泊費：上限5千円</li> <li>レンタカー使用料：上限1万円</li> </ul>
⑦ あなた仕立ての移住体験プログラム	移住希望者を対象に、参加者の個々のご希望に合わせて行程を作りあげ実施するプログラム。地域の方や先輩移住者、スーパー、空き家バンク登録物件等をご案内	▪ プログラムの調整および全日程をサポート
⑧ 越前おおのでワークステイ	移住希望者を対象に、農林業や地域の多様な仕事に従事しながら地域に滞在できるワークステイを年間通じて実施	▪ 受け入れ先の調整および全日程をサポート

# 越前町



## お問い合わせ先

①②⑥定住促進課 0778-34-8727  
③~⑤商工観光課 0778-34-8720

支援制度	概要	支援内容
① U・Iターン移住就職支援金 【全国型】	県外から越前町に移住して就職し、5年以上定住する若者など一定の要件を満たすU・Iターン者に支援金を交付	<ul style="list-style-type: none"> <li>越前町内に本社のある町内事業所に就職した人 10万円</li> <li>上記以外の場合 5万円</li> </ul>
② U・Iターン移住就職支援金 【東京圏型】	東京圏から越前町に移住して就職し、5年以上定住する若者など一定の要件を満たすU・Iターン者に支援金を交付	<ul style="list-style-type: none"> <li>世帯の場合 100万円</li> <li>単身の場合 60万円</li> </ul>
③ おしごと案内板	越前町内事業所の求人情報や求職者への情報を発信	<ul style="list-style-type: none"> <li>HPで情報発信</li> </ul>
④ 再就職・転職相談会	子育て中のママを対象に、ハローワークと連携して相談会を開催	<ul style="list-style-type: none"> <li>専門職員から就職情報を聞き、子育て中のママ同士で情報交換できる場を提供</li> </ul>
⑤ ふるさと就職支援センター	UIターン就職相談窓口を設置し、希望者の支援を行う	求人情報、相談会の開催案内、支援金等の情報提供
⑥ 地元大学等卒業就職奨励金	県内の大学や専門学校等を卒業後に越前町に居住し、就職など一定の要件を満たす人に奨励金を交付	5万円

# 鯖江市



## お問い合わせ先

①②総合政策課 0778-53-2263  
③④商工観光課 0778-53-2229  
⑤長寿福祉課 0778-53-2218

支援制度	概要	支援内容
① U・Iターン移住就職支援金 【全国型】	全国から鯖江市に移住して、市内企業等に就職したU・Iターン者に支援金を交付	<p>(基本分)</p> <ul style="list-style-type: none"> <li>世帯の場合 15万円</li> <li>単身の場合 10万円</li> </ul> <p>(加算分)</p> <ul style="list-style-type: none"> <li>18歳未満の子ども1人につき5万円</li> <li>婚姻後5年以内の場合5万円</li> <li>市内本社の企業に就業の場合5万円</li> </ul>
② U・Iターン移住就職支援金 【東京圏型】	東京圏から鯖江市に移住して、市内企業等に就職したU・Iターン者に支援金を交付	<p>(基本分)</p> <ul style="list-style-type: none"> <li>世帯の場合 100万円</li> <li>単身の場合 60万円</li> </ul> <p>(加算分)</p> <ul style="list-style-type: none"> <li>18歳未満の子ども1人につき100万円</li> </ul>
③ さばえの仕事図鑑	「鯖江で暮らし、働くこと」をコンセプトに「ものづくりの仕事に携わってみたい」「子育てと仕事を両立したい」そのような方に向けた情報発信	<ul style="list-style-type: none"> <li>就職や転職を考えている人への市内企業及び労働者の情報提供</li> </ul>
④ 鯖江市子育て世代応援企業 移住就業奨励金	鯖江市子育て世代応援企業に認定された企業に就職する者に対し奨励金を交付	<ul style="list-style-type: none"> <li>1者当たり20万円</li> </ul>
⑤ 介護人材確保・充実奨励金	学校卒業後5年以内に、市内の介護サービス事業所で就職した者に奨励金を支給	<ul style="list-style-type: none"> <li>新たに就職した場合5万円</li> <li>1年間就職を継続した場合5万円</li> </ul>

# 越前市

紫式部が暮らした  
越前市

2024年大河ドラマ「光る君へ」



⇒ お問い合わせ先

①③産業政策課 0778-22-3047  
②④ブランド戦略課 0778-22-3016

支援制度	概要	支援内容
① UIJ ターン就職奨励金	県外に2年以上居住し、平成31年4月1日以降に越前市に移住して、市内企業に就職したUIJターナー者に奨励金を交付	<ul style="list-style-type: none"> <li>1人当たり10万円</li> <li>※扶養親族などと共に転入した場合、1人当たり5万円加算(世帯上限20万円)</li> <li>※創業の場合、別途10万円加算</li> </ul>
② U・Iターン移住就職支援金	東京圏から越前市に移住して、市内企業等に就職したU・Iターン者に支援金を交付	<ul style="list-style-type: none"> <li>世帯の場合100万円</li> <li>※未成年者と共に転入した場合、1人当たり100万円加算</li> <li>▪ 単身の場合 60万円</li> </ul>
③ 越前 WORK 魂	モノづくりのまち越前市で活躍する、若きスペシャリストたちの熱い魂を配信するサイトの運営	▪ 就職や転職を考えている人への市内企業及び労働者の情報提供
④ 地方創生チャレンジ移住支援事業補助金	<p>[1] 県外在住の移住検討者が、現地活動(下見等)を行う際の交通費、宿泊費、レンタカー借り上げ費を補助</p> <p>[2] 上記[1]を活用された方で、実際に移住された方に対し、移住3か月後に移住初期支援金を交付</p>	<p>[1] 最大4万5千円/世帯(補助率10/10)</p> <p>交通費: 上限8千~3万円(住所地による)</p> <p>宿泊費: 上限1万円</p> <p>レンタカー使用料: 上限5千円</p> <p>[2] 一律10万円/世帯</p>
⑤ 移住定住ポータルサイト「住もっさ!越前市」	ウェブサイト上で越前市の支援制度やIU課Facebook、市内企業HP等、移住希望者が必要とする情報をワンストップで速やかに提供	▪ 移住希望者が必要とする「働く」「住む」「子育て・教育」「妊娠・赤ちゃん」等の情報を提供
⑥ 働く女性向けサイト「日経 xwoman(クロスウーマン)へのタイアップ「越前市で発見!キラリ輝くモノづくり女子たち」	日経BP社が開設する、働く女性のキャリアと暮らしを応援するポータルサイト「日経 xwoman」に、市内の企業で働く女性エンジニア等へのインタビュー記事を掲載し、越前市での働きやすさや子育て環境の良さなどを情報発信	▪ 就職や転職を考えている女性への市内企業及び労働者の情報提供

# 南越前町



山SAN海KAI里RIのくに  
福井南越前町

⇒ お問い合わせ先

総務課 0778-47-8000

支援制度	概要	支援内容
① 南越前町遠距離通勤者高速道路利用支援事業	<p>4月1日時点で65歳以下の勤務者</p> <p>(1) 南越前町民が町外の勤務先に高速道路で通勤する場合</p> <p>(2) 南越前町民でない者が南越前町内の勤務先に高速道路で通勤する場合</p> <p>※補助対象高速道路区間は、居住地最寄りICから勤務地最寄りICまでとする。</p> <p>ただし、</p> <p>(1)の方: 勤務地最寄りICは、福井IC以北又は敦賀IC以南とする。</p> <p>(2)の方: 居住地最寄りICは、福井IC以北又は敦賀IC以南とする。</p>	<p>(1) 高速道路利用料の1/2 月限度額 1万円</p> <p>(2) 高速道路利用料の1/3 月限度額 4千円</p>
② 空き家住まい支援事業補助金	<p>町内の一戸建て住宅(空き家)の購入又はリフォームに対して補助金を交付</p> <p>(1) 空き家購入への補助</p> <p>(2) 空き家を購入又は賃借する空き家リフォームへの補助</p>	<p>≪空き家情報バンク登録物件≫</p> <p>【(1) 購入】 対象経費の1/3 限度額 60万円</p> <p>【(2) リフォーム】 対象経費の1/3 限度額 60万円</p> <p>≪空き家情報バンク未登録物件≫</p> <p>【(1) 購入】 対象経費の1/3 限度額 40万円</p> <p>【(2) リフォーム】 対象経費の1/3 限度額 40万円</p>

発行 令和5年7月

福井市 商工労働部 しごと支援課 〒910-0858 福井市手寄1丁目4-1 アオッサ5階 TEL 0776-20-5321 FAX 0776-20-5323